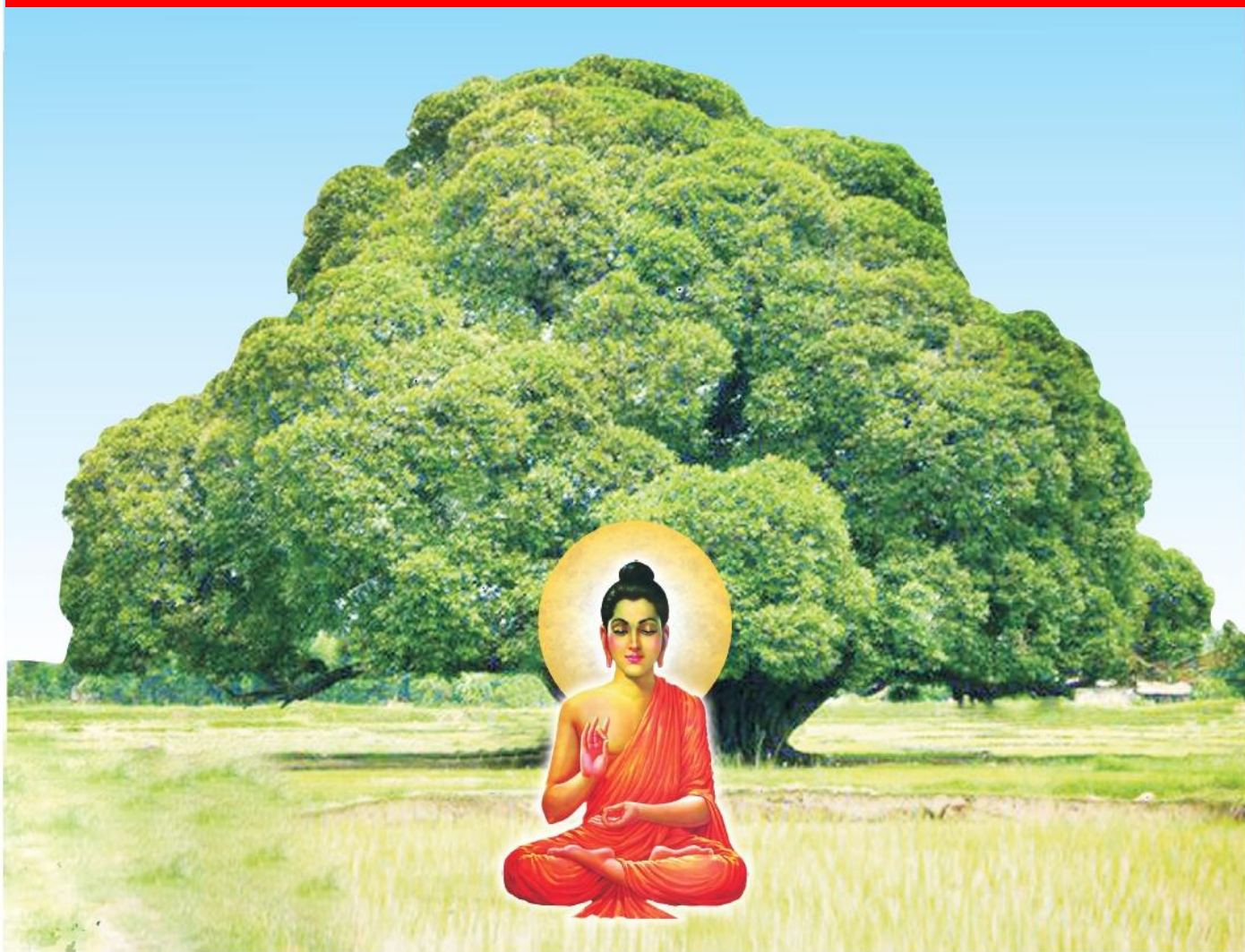


देवदह नगरपालिका

नगर कार्यपालिकाको कार्यालय

सुचनाको हक सम्बन्धी ऐन २०६४ को दफा ५ (३) र नियमावली, २०६५ को नियम ३ बमोजिम
प्रकाशित विवरण
आ.व. २०८०/०८१ को अन्तिम त्रैमासिक विवरण



प्रकाशक

देवदह नगरपालिका

नगर कार्यपालिकाको कार्यालय

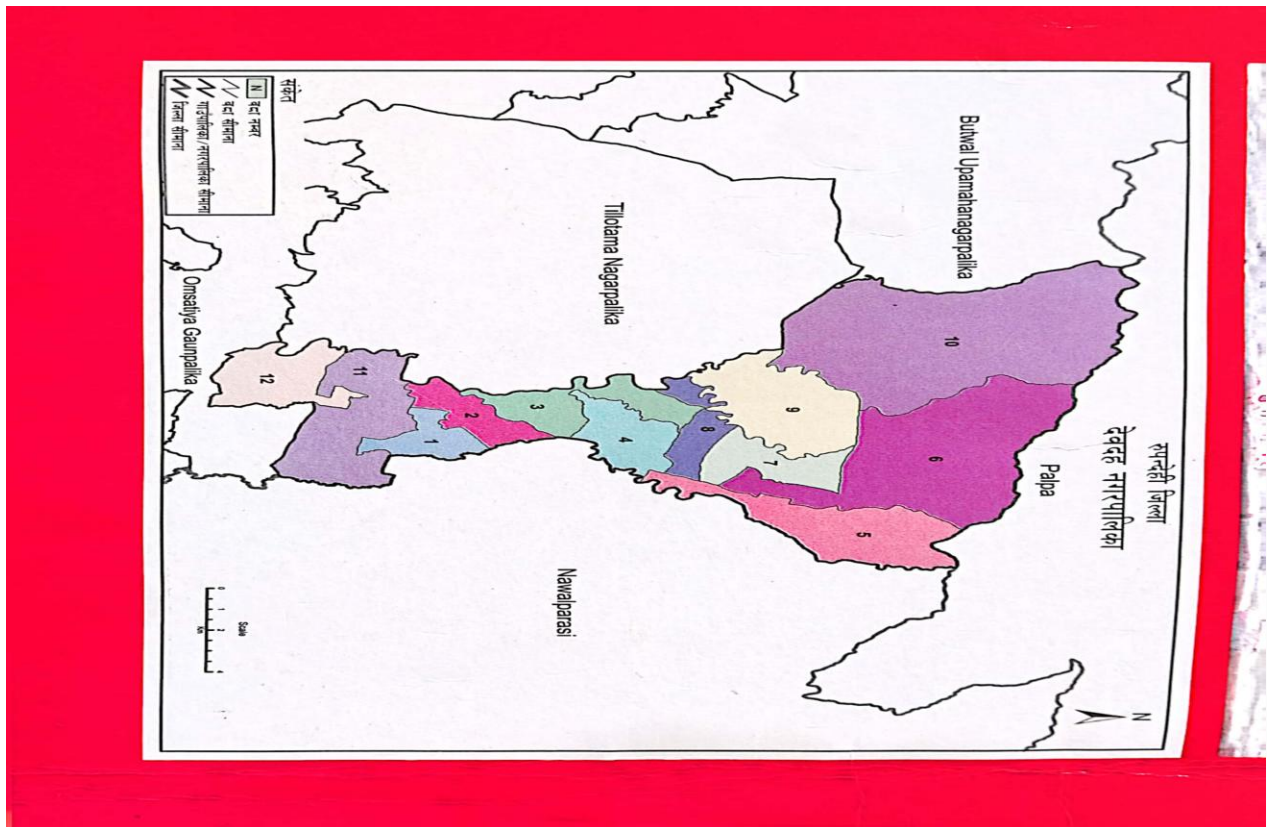
केरवानी, रूपन्देही, लुम्बिनी प्रदेश, नेपाल

Website: www.devdahamun.gov.np

E-mail : devdahamun@gmail.com

१.कार्यालयको स्वरूप र प्रकृति (संक्षिप्त परिचय)-

देवदह नगरपालिका लुम्बिनी प्रदेश रुपन्देही जिल्लाको उत्तर पूर्वी भागमा अवस्थित छ । गौतम बुद्धको जन्मस्थल लुम्बिनी देखि ३५ किलोमिटर उत्तर पूर्वमा अवस्थित देवदह ऐतिहासिक एवं बुद्धको मावलीस्थलको रूपमा प्रशिद्ध रहेको छ । प्राचिन कोलिय गढराज्यको रूपमा रहेको देवदह हाल देवदह नगरपालिकाको रूपमा स्थापित भएको हो । नेपाल सरकारको २०७१ बैशाख २५ गतेको निर्णय अनुसार साविकका देवदह र केरवानी गा.वि.स. मिलेर देवदह नगरपालिका स्थापना भएकोमा नेपाल सरकारको मिति २०७३।११।२७ मा प्रकाशित राजपत्र अनुसार साविक सिक्टहन गा.वि.स. थप भइ हालको देवदह नगरपालिका बनेको हो । यस नगरपालिकामा २०७८ को जनगणना अनुसार १७,३०० घर धुरीमा ७२,४५७ जनसंख्या रहेको छ । यस नगरपालिकाको पूर्वमा नवलपरासी जिल्ला पश्चिममा बुटवल उप-महानगरपालिका र तिलोत्तमा नगरपालिका उत्तरमा पाल्पा जिल्ला र दक्षिणमा ओमसतिया गाउँपालिका बिचमा पर्यटकीय नगरी को रूपमा रहेको छ । १३५.९५ वर्ग कि.मि. क्षेत्रफल रहेको यस नगरपालिकामा १२ वडाहरू रहेका छन् । देवदह नगरपालिका भित्र पाकरी वृक्ष, कन्यामाई, बैरिमाई, देव दह, यशोधरा पार्क, भवानीपुर, गौतम बुद्ध राष्ट्रिय उद्यान, स्मृती पार्क, खयरडुँडा, माथागढी किल्ला लगाएतका ऐतिहासिक तथा पुरातात्विक स्थलहरूका साथै विभिन्न पर्यटकिय तथा धार्मिक स्थलहरू रहेका छन् । यस देवदह नगरपालिकाले शिक्षा, स्वास्थ्य, कृषि, पर्यटन र पूर्वाधार: समृद्ध देवदहको आधार भन्ने मुल नारा सहित आफ्ना गतिविधिहरू अगाडि बढाईरहेको छ । कृषि तथा उद्योगको पर्याप्त सम्भावना रहनु, गौतम बुद्धको मावली स्थलको रूपमा रहनु, प्राकृतिक श्रोत साधनको उपलब्धता, विभिन्न जातजातीहरूको सांस्कृतिक सम्पदाको भण्डार, मानव समसाधनको उपलब्धता र शहर उन्मुख नगरको रूपमा देवदह नगरपालिका रहेको छ ।



संक्षिप्त परिचय

नगरपालिका स्थापना मिति: २०७१/०१/२५ नगरपालिका विस्तार मिति: २०७३/११/२७

१) भौगोलिक स्थिति:

प्रदेश : लुम्बिनी जिल्ला : रूपन्देही
निर्वाचन क्षेत्र नं. : १ क्षेत्रफल : १३६.९५ वर्ग किलोमिटर
वडा संख्या : १२ उचाई : १०१-११६२ मिटर
अवस्थिति : २७^०३३ २८" - २७^०४३ २७" उत्तरी अक्षांश
८३^०२९ १२" - ८३^०३८ ०२" पूर्वी देशान्तर

२) सिमाना :

पूर्व : नवलपरासी जिल्ला - सुनवल नगरपालिका र रामग्राम नगरपालिका ।
पश्चिम : बुटवल उपमहानगरपालिका र तिलोत्तमा नगरपालिका ।
उत्तर : पाल्पा जिल्लाको माथागढी गाउँपालिका ।
दक्षिण : ओमसतिया गाउँपालिका ।

३) जलवायु :

हावापानी : उष्ण प्रदेशीय
तापक्रम : गृष्ममा औषत तापक्रम ३० डिग्री र हिउँदमा औषत तापक्रम २० डिग्री सेल्सियस (औषत)
वर्षा : १०००-२५००० मि.मि. वार्षिक (औषतमा)
नदी तथा खोला: रोहिणी, भलुही, घोडाहा, ज्यामिरे, सरन, खहरे, त्रिसुली आदि ।

४) जनसंख्या :

वडा नं.	घरघुरी संख्या	पुरुष	महिला	जम्मा	वडा नं.	घरघुरी संख्या	पुरुष	महिला	जम्मा
१	११८४	२५८०	२९०४	५४८४	८	१०३६	२०३८	२२६०	४२९८
२	१०५३	१९७१	२४१९	४३९०	९	१४१५	२५२४	२९७९	५५०३
३	१०३७	१९९१	२२८२	४२७३	१०	२३१४	४२८३	४८००	९०८३
४	११४५	२२४७	२५००	४७४७	११	१३२९	३१९८	३३९३	६५९१
५	२२११	४०१३	४७१७	८७३०	१२	११०८	२६५१	२७०२	५३५३
६	१२७४	२४१९	२७५३	५१७२					
७	२१९४	४११८	४७१५	८८३३	जम्मा	१७३००	३४०३३	३८४२४	७२४५७

स्रोत: राष्ट्रिय जनगणना, २०७८

५) मुख्य जातीय समुदाय : मगर, ब्राह्मण, क्षेत्री, थारू/चौधरी, यादव, कामी, गुरुङ्ग, दमै, नेवार आदि ।

६) धर्म : हिन्दू, बौद्ध, मुस्लिम, क्रिश्चियन आदि

७) पर्यटन एवं धार्मिक स्थल र क्षेत्रहरू : भवानीपुर मन्दिर, कन्यामाई, बैरीमाई, खयरडाँडा, दह (मंगलपुष्करीणी), पाकडी वृक्ष, रोहिणी नदी, माथागढी, यशोधरा पार्क, मायादेवी पार्क, लोकेश्वर मन्दिर, बोटानिकल गार्डन आदि ।

नगरपालिकाको काम, कर्तव्य र अधिकार

नगरपालिकाको काम, कर्तव्य र अधिकार नेपालको संविधान, २०७२ को अनुसूची ८ तथा स्थानीय सरकार सञ्चालन ऐन, २०७४ को दफा ११ मा उल्लेख भए अनुसार देहाय बमोजिम रहेको छः-

क. नगर प्रहरी

- (१) नगर प्रहरीको गठन, सञ्चालन, व्यवस्थापन, नियमन तथा नगर प्रहरी सम्बन्धी नीति, कानून र मापदण्डको निर्माण तथा कार्यान्वयन,
- (२) देहायका कार्यमा सहयोग पुर्याउनको लागि नगर प्रहरीको परिचालन गर्न सक्नेः-
 - (क) नगरपालिकाको नीति, कानून, मापदण्ड तथा निर्णय कार्यान्वयन,
 - (ख) नगरपालिकाको सम्पत्तिको सुरक्षा र संरक्षण,
 - (ग) स्थानीयस्तरमा हुने सभा समारोह, परम्परा तथा जात्रा चाडपर्वको सुरक्षा व्यवस्थापन,
 - (घ) स्थानीय बजार तथा पार्किङ स्थलको रेखदेख र व्यवस्थापन,
 - (ङ) नगर सरसफाई सम्बन्धी मापदण्डको कार्यान्वयन,
 - (च) न्यायिक समितिले गरेका मिलापत्र तथा निर्णयको कार्यान्वयन,
 - (छ) सार्वजनिक ऐलानी र पर्ती जग्गा, सार्वजनिक भवन, सम्पदा तथा भौतिक पूर्वाधारको संरक्षण र सुरक्षा,
 - (ज) विपद् व्यवस्थापन सम्बन्धी खोजी, उद्धार, राहत तथा पुनस्थापना,
 - (झ) अनधिकृत विज्ञापन तथा होडिड बोर्ड नियन्त्रण,
 - (ञ) छाडा पशु चौपायाको नियन्त्रण,
 - (ट) अनधिकृत निर्माण तथा सार्वजनिक सम्पत्ति अतिक्रमण रोकथाम तथा नियन्त्रण,
 - (ठ) कार्यपालिकाले तोकेको अन्य कार्य।

ख. सहकारी संस्था

- (१) सहकारी संस्था सम्बन्धी स्थानीय नीति, कानून, मापदण्डको निर्माण, कार्यान्वयन र नियमन,
- (२) सम्बन्धित नगरपालिकाको भौगोलिक क्षेत्रभित्र सञ्चालन हुने सहकारी संस्थाको दर्ता, अनुमति, खारेजी र विघटन,
- (३) सहकारी वचत तथा ऋण परिचालन सम्बन्धी स्थानीय मापदण्ड निर्धारण र नियमन,
- (४) सहकारी सम्बन्धी राष्ट्रिय, केन्द्रीय, विषयगत, प्रादेशिक र स्थानीय सङ्घ संस्थासँग समन्वय र सहकार्य,
- (५) सहकारी सम्बन्धी स्थानीय तथ्याङ्क व्यवस्थापन र अध्ययन अनुसन्धान,
- (६) स्थानीय सहकारी संस्थाको क्षमता अभिवृद्धि.
- (७) स्थानीय सहकारी क्षेत्रको प्रवर्द्धन, परिचालन र विकास ।

ग. एफ. एम. सञ्चालन

- (१) एक सय वाटसम्मको एफ. एम. रेडियो सञ्चालन अनुमति, नवीकरण, नियमन र खारेजी,
- (२) प्रदेश कानूनको अधीनमा रही एफ.एम. सञ्चालन सम्बन्धी अन्य कार्य ।

घ. स्थानीय कर, सेवा शुल्क तथा दस्तुर

- (१) सङ्घीय तथा प्रदेश कानूनको अधीनमा रही सम्पत्ति कर, घर बहाल कर, घर जग्गा रजिष्ट्रेशन शुल्क, सवारी साधन कर, सेवा शुल्क दस्तुर, पर्यटन शुल्क, विज्ञापन कर, व्यवसाय कर, भूमिकर (मालपोत), मनोरञ्जन कर सम्बन्धी नीति, कानून, मापदण्ड, कार्यान्वयन र नियमन,
- (२) स्थानीय पूर्वाधार तथा सेवाको शुल्क निर्धारण, सङ्कलन र व्यवस्थापन,
- (३) ट्रेकिङ्ग, कायाकिङ्ग, क्यानोनिङ्ग, बङ्गी जम्प, जिपफ्लायर, याफिटङ्ग, मोटरबोट, केबुलकार सेवा लगायत अन्य जल तथा स्थल क्षेत्रमा सञ्चालन हुने नवीन पर्यटकीय सेवा तथा साहसिक खेलको शुल्क,
- (४) जडीबुटी, कवाडी र जीवजन्तु कर निर्धारण तथा सङ्कलन,
- (५) स्थानीय राजस्वको आधार विस्तार तथा प्रवर्द्धन,
- (६) ढुगां, गिट्टी, बालुवा, माटो, काठ दाउरा, जराजुरी, स्लेट, खरीढुगां आदि प्राकृतिक एवं खानीजन्य वस्तुको बिक्री तथा निकासी शुल्क दस्तुर संकलन
- (७) सिफारिस, दर्ता, अनुमति, नवीकरण आदिको शुल्क, दस्तुर निर्धारण र संकलन
- (८) स्थानीय राजस्व प्रवर्द्धनका लागि प्रोत्साहन,
- (९) राजस्व सूचना तथा तथ्यांकको आदान प्रदान,
- (१०) सङ्घीय तथा प्रदेश कानूनको अधीनमा रही स्थानीय तहमा राजस्व चुहावट नियन्त्रण सम्बन्धी नीति, कानून, मापदण्ड र नियमन,
- (११) स्थानीय पूर्वाधार सेवा र उपयोगमा सेवा शुल्क दस्तुर सम्बन्धी नीति, कानून, मापदण्ड र नियमन,
- (१२) मालपोत संकलन,
- (१३) कर तथा सेवा शुल्क सम्बन्धी अन्य कार्य।

ड. स्थानीय सेवाको व्यवस्थापन

- (१) स्थानीय सेवाको व्यवस्थापन सम्बन्धी नीति, मापदण्ड, सेवा शर्त, योजना, कार्यान्वयन र नियमन,
- (२) संविधानको धारा ३०२ को उपधारा (२) बमोजिम समायोजन भएका कर्मचारीको व्यवस्थापन, उपयोग र समन्वय,
- (३) संगठन विकास, जनशक्ति व्यवस्थापन र वृत्ति विकास,
- (४) स्थानीय कानून बमोजिम संगठन तथा व्यवस्थापन सर्वेक्षण गरी संगठन संरचना तथा दरबन्दी निर्धारण,
- (५) स्थानीय सेवाको व्यवस्थापनमा सूचना तथा सञ्चार प्रविधिको उपयोग, प्रवर्द्धन र नियमन,
- (६) जनशक्ति व्यवस्थापन तथा वृत्ति विकास,
- (७) स्थानीय सेवाको व्यवस्थापन सम्बन्धी अन्य कार्य।

च. स्थानीय तथ्याङ्क र अभिलेख संकलन

- (१) स्थानीय तथ्याङ्क सम्बन्धी नीति, कानून, मापदण्ड, योजना, कार्यान्वयन र नियमन,
- (२) आधारभूत तथ्यांक सङ्कलन र व्यवस्थापन,
- (३) जन्म, मृत्यु, विवाह, सम्बन्ध विच्छेद, बसाइसराइ दर्ता र पारिवारिक लगतको अभिलेख तथा पञ्जीकरण व्यवस्थापन,
- (४) सूचना तथा सञ्चार, प्रविधियुक्त आधारभूत तथ्यांकको संकलन र व्यवस्थापन,
- (५) स्थानीय तथ्याङ्क र अभिलेख संकलन सम्बन्धी अन्य कार्य।

छ. स्थानीयस्तरका विकास आयोजना तथा परियोजना

- (१) विकास आयोजना तथा परियोजना सम्बन्धी नीति, कानून, मापदण्ड तर्जुमा, कार्यान्वयन, अनुगमन, मूल्यांकन र नियमन,
- (२) आर्थिक, सामाजिक, सांस्कृतिक, वातावरणीय, प्रविधि र पूर्वाधारजन्य विकासका लागि आवश्यक आयोजना तथा परियोजनाहरूको तर्जुमा, कार्यान्वयन, अनुगमन तथा मूल्यांकन,
- (३) आयोजनाको अध्ययन, अनुसन्धान तथा प्रभाव मूल्यांकन,
- (४) सम्भाव्य प्राकृतिक श्रोत तथा साधनको पहिचान तथा अभिलेख व्यवस्थापन,
- (५) सङ्घीय तथा प्रदेश कानूनको अधीनमा रही शहरी विकास, बस्ती विकास र भवन सम्बन्धी नीति, कानून, मापदण्ड तथा सो सम्बन्धी योजना तर्जुमा, आयोजना पहिचान, अध्ययन, कार्यान्वयन र नियमन,
- (६) राष्ट्रिय भवन संहिता तथा मापदण्ड बमोजिम भवन निर्माण अनुमति, अनुगमन र नियमन,
- (७) सरकारी भवन, विद्यालय, सामुदायिक भवन, सभागृह र अन्य सार्वजनिक भवन तथा संरचनाको निर्माण र मर्मत सम्भार तथा सञ्चालन र व्यवस्थापन,
- (८) सङ्घीय र प्रदेशस्तरीय आयोजना तथा परियोजनाको कार्यान्वयनमा समन्वय, सहजीकरण र सहयोग,
- (९) सुरक्षित बस्ती विकास सम्बन्धी नीति, योजना, कार्यक्रम तर्जुमा, कार्यान्वयन, अनुगमन, नियमन र मूल्यांकन,
- (१०) सार्वजनिक निर्माण कार्यको लागि प्रचलित कानून बमोजिमको “घ” वर्गको इजाजतपत्रको जारी, नवीकरण तथा खारेजी,
- (११) पर्यटन क्षेत्रको विकास, विस्तार र प्रवर्द्धन सम्बन्धी आयोजनाहरूको पहिचान, कार्यान्वयन, व्यवस्थापन, अनुगमन तथा नियमन,
- (१२) नवीन पर्यटकीय सेवा तथा कार्यहरू सम्बन्धी आयोजनाहरूको पहिचान, कार्यान्वयन, व्यवस्थापन, अनुगमन तथा नियमन,
- (१३) विकास आयोजना तथा परियोजना सम्बन्धी अन्य कार्य ।

ज. आधारभूत र माध्यमिक शिक्षा

- (१) प्रारम्भिक बाल विकास तथा शिक्षा, आधारभूत शिक्षा, अभिभावक शिक्षा, अनौपचारिक शिक्षा, खुला तथा वैकल्पिक निरन्तर सिकाइ, सामुदायिक सिकाइ र विशेष शिक्षा सम्बन्धी नीति, कानून, मापदण्ड, योजना तर्जुमा, कार्यान्वयन, अनुगमन, मूल्यांकन र नियमन,
- (२) सामुदायिक, संस्थागत, गुठी र सहकारी विद्यालय स्थापना, अनुमति, सञ्चालन, व्यवस्थापन तथा नियमन,
- (३) प्राविधिक शिक्षा तथा व्यावसायिक तालिमको योजना तर्जुमा, सञ्चालन, अनुमति, अनुगमन, मूल्यांकन र नियमन,
- (४) मातृभाषामा शिक्षा दिने विद्यालयको अनुमति, अनुगमन तथा नियमन,
- (५) गाभिएका वा बन्द गरिएका विद्यालयहरूको सम्पत्ति व्यवस्थापन,
- (६) नगर शिक्षा समिति गठन तथा व्यवस्थापन.
- (७) विद्यालय व्यवस्थापन समिति गठन तथा व्यवस्थापन,
- (८) विद्यालयको नामाकरण.
- (९) सामुदायिक विद्यालयको जग्गाको स्वामित्व, सम्पत्तिको अभिलेख, संरक्षण र व्यवस्थापन,
- (१०) विद्यालयको गुणस्तर अभिवृद्धि तथा पाठ्यसामग्रीको वितरण,
- (११) सामुदायिक विद्यालयको शिक्षक तथा कर्मचारीको दरबन्दी मिलान,
- (१२) विद्यालयको नक्सालेख, अनुमति, स्वीकृति, समायोजन तथा नियमन,
- (१३) सामुदायिक विद्यालयको शैक्षिक पूर्वाधार निर्माण, मर्मत सम्भार, सञ्चालन र व्यवस्थापन,

- (१४) आधारभूत तहको परीक्षा सञ्चालन, अनुगमन तथा व्यवस्थापन,
- (१५) विद्यार्थी सिकाई उपलब्धीको परीक्षण र व्यवस्थापन,
- (१६) निःशुल्क शिक्षा, विद्यार्थी प्रोत्साहन तथा छात्रवृत्तिको व्यवस्थापन,
- (१७) ट्यूसन, कोचिड जस्ता विद्यालय बाहिर हुने अध्यापन सेवाको अनुमति तथा नियमन,
- (१८) स्थानीयस्तरको शैक्षिक ज्ञान, सीप र प्रविधिको संरक्षण, प्रवर्द्धन र स्तरीकरण,
- (१९) स्थानीय पुस्तकालय र वाचनालयको सञ्चालन तथा व्यवस्थापन,
- (२०) माध्यमिक तहसम्मको शैक्षिक कार्यक्रमको समन्वय र नियमन,
- (२१) सामुदायिक विद्यालयलाई दिने अनुदान तथा सोको बजेट व्यवस्थापन, विद्यालयको आय व्ययको लेखा अनुशासन कायम, अनुगमन र नियमन,
- (२२) शिक्षण सिकाइ, शिक्षक र कर्मचारीको तालिम तथा क्षमता विकास,
- (२३) अतिरिक्त शैक्षिक क्रियाकलापको सञ्चालन ।

झ. आधारभूत स्वास्थ्य र सरसफाई

- (१) आधारभूत स्वास्थ्य र सरसफाई तथा पोषण सम्बन्धी नीति, कानून, मापदण्ड, योजनाको तर्जुमा, कार्यान्वयन तथा नियमन
- (२) आधारभूत स्वास्थ्य, प्रजनन स्वास्थ्य र पोषण सेवाको सञ्चालन र प्रवर्द्धन,
- (३) अस्पताल र अन्य स्वास्थ्य संस्थाको स्थापना तथा सञ्चालन,
- (४) स्वास्थ्य सेवा सम्बन्धी भौतिक पूर्वाधार विकास तथा व्यवस्थापन,
- (५) स्वच्छ खानेपानी तथा खाद्य पदार्थको गुणस्तर र वायु तथा ध्वनिको प्रदूषण नियन्त्रण र नियमन,
- (६) सरसफाई सचेतनाको अभिवृद्धि र स्वास्थ्यजन्य फोहोरमैलाको व्यवस्थापन,
- (७) स्वास्थ्यजन्य फोहोरमैला सङ्कलन, पुनः उपयोग, प्रशोधन, विसर्जन र सोको सेवा शुल्क निर्धारण र नियमन,
- (८) रक्त सञ्चार सेवा तथा स्थानीय र शहरी स्वास्थ्य सेवा सञ्चालन,
- (९) औषधि पसल सञ्चालन, अनुमति, अनुगमन र नियमन,
- (१०) सरसफाई तथा स्वास्थ्य क्षेत्रबाट निष्कासित फोहोरमैला व्यवस्थापनमा निजी तथा गैरसरकारी क्षेत्रसँग समन्वय, सहकार्य र साझेदारी.
- (११) परिवार नियोजन तथा मातृशिशु कल्याण सम्बन्धी सेवा सञ्चालन, अनुमति, अनुगमन तथा नियमन,
- (१२) महिला तथा बालबालिकाको कुपोषण न्यूनीकरण, रोकथाम, नियन्त्रण र व्यवस्थापन ।

ञ. स्थानीय बजार व्यवस्थापन, वातावरण संरक्षण र जैविक विविधता

- (१) स्थानीय व्यापार, वस्तुको माग, आपूर्ति तथा अनुगमन, उपभोक्ता अधिकार तथा हित सम्बन्धी नीति, कानून, मापदण्ड, कार्यान्वयन र नियमन,
- (२) बजार तथा हाट बजार व्यवस्थापन,
- (३) स्थानीय वस्तुहरूको उत्पादन, आपूर्ति तथा निकासी प्रक्षेपण, मूल्य निर्धारण र अनुगमन,
- (४) स्थानीय व्यापार र वाणिज्य सम्बन्धी पूर्वाधार निर्माण,
- (५) स्थानीय वस्तु र सेवा व्यापारको मूल्य तथा गुणस्तरको अनुगमन र नियमन,
- (६) स्थानीयस्तरका व्यापारिक फर्मको दर्ता, अनुमति, नवीकरण, खारेजी, अनुगमन र नियमन,
- (७) स्थानीय व्यापारको तथ्यांक प्रणाली र अध्ययन अनुसन्धान,
- (८) निजी तथा गैरसरकारी क्षेत्रसँग समन्वय र सहकार्य,
- (९) स्थानीय व्यापार प्रवर्द्धन, सहजीकरण र नियमन,

- (१०) स्थानीय बौद्धिक सम्पत्तिको संरक्षण, प्रवर्द्धन र अभिलेखांकन,
- (११) उपभोक्ता सचेतना अभिवृद्धि, लक्षित उपभोक्ताको लगत व्यवस्थापन र स्थानीय वस्तु तथा सेवाको गुणस्तर परीक्षण,
- (१२) वातावरण संरक्षण र जैविक विविधता सम्बन्धी स्थानीय नीति, कानून, मापदण्ड, योजना तर्जुमा तथा त्यसको कार्यान्वयन, अनुगमन र नियमन,
- (१३) स्थानीयस्तरमा वातावरणीय जोखिम न्यूनीकरण,
- (१४) स्थानीयस्तरमा जनस्वास्थ्यमा प्रतिकूल असर पर्ने किसिमका उपभोग्य वस्तुको बेचबिखन र उपभोग तथा वातावरणीय प्रदूषण र हानिकारक पदार्थहरूको नियन्त्रण, अनुगमन तथा नियमन,
- (१५) स्थानीयस्तरमा सरसफाई तथा फोहरमैला व्यवस्थापन,
- (१६) स्थानीयस्तरमा न्यून कार्बनमूखी तथा वातावरणमैत्री विकास अवलम्बन,
- (१७) स्थानीयस्तरमा हरित क्षेत्रको संरक्षण र प्रवर्द्धन,
- (१८) स्थानीयस्तरमा वातावरण संरक्षण क्षेत्र निर्धारण र व्यवस्थापन,
- (१९) स्थानीय बजार व्यवस्थापन, वातावरण संरक्षण र जैविक विविधता सम्बन्धी अन्य कार्य।

ट. स्थानीय सडक, ग्रामीण सडक, कृषि सडक र सिचाई

- (१) स्थानीय, ग्रामीण तथा कृषि सडक र सिचाई सम्बन्धी नीति, कानून, मापदण्ड तथा सो सम्बन्धी योजना तर्जुमा, कार्यान्वयन, अनुगमन र नियमन,
- (२) स्थानीय, ग्रामीण तथा कृषि सडक, झोलुगे पुल, पुलेसा, सिँचाई र तटबन्धन सम्बन्धी गुरुयोजनाको तर्जुमा, कार्यान्वयन, मर्मत, सम्भार र नियमन,
- (३) स्थानीयस्तरका सिँचाई प्रणालीको निर्माण, सञ्चालन, रेखदेख, मर्मत सम्भार, स्तरोन्नति, अनुगमन र नियमन,
- (४) यातायात सुरक्षाको व्यवस्थापन र नियमन,
- (५) स्थानीय सडक, ग्रामीण सडक, कृषि सडक सम्बन्धी अन्य कार्य ।

ठ. नगर सभा, मेलमिलाप र मध्यस्थताको व्यवस्थापन

- (१) नगरसभा सम्बन्धी नीति, कानून र कार्यविधि,
- (२) स्थानीयस्तरका विषय क्षेत्रगत नीति तथा रणनीति, आवधिक तथा वार्षिक योजना, कार्यक्रम र बजेट स्वीकृति.
- (३) सभाका समितिहरूको गठन र सञ्चालन.
- (४) स्थानीय तहबीच साझा सरोकार तथा साझेदारीका विषयमा संयुक्त समिति गठन,
- (५) कार्यपालिका तथा न्यायिक समितिबाट सभामा प्रस्तुत प्रतिवेदनमाथि छलफल तथा सो सम्बन्धमा आवश्यक निर्देशन,
- (६) विकास योजना तथा कार्यक्रमको प्रभावकारी कार्यान्वयन तथा सुशासनको लागि कार्यपालिकालाई निर्देशन,
- (७) नगरपालिकालाई आर्थिक व्ययभार पर्ने विषयको नियमन,
- (८) स्थानीय मेलमिलाप र मध्यस्थता,
- (९) नगर सभा, मेलमिलाप र मध्यस्थताको व्यवस्थापन सम्बन्धी अन्य कार्य ।

ड. स्थानीय अभिलेख व्यवस्थापन

- (१) स्थानीय अभिलेख व्यवस्थापन सम्बन्धी नीति. कानून, मापदण्ड, योजनाको निर्माण, कार्यान्वयन, अनुगमन र नियमन,

- (२) जनसाङ्ख्यिक, प्राकृतिक, आर्थिक, सामाजिक, सांस्कृतिक, भौतिक पूर्वाधार, रोजगारीको अवस्था, कूल ग्राहस्थ्य उत्पादन, प्रतिव्यक्ति आय, मानव विकास तथा लैंगिक सशक्तीकरण सूचकाङ्क, राजस्व तथा आयव्यय समेतको तथ्याकं संकलन र प्रशोधन गरी नवीनतम प्रविधियुक्त र राष्ट्रिय तथा स्थानीय सूचना प्रणालीमा आवद्धता र पार्श्व चित्र तथा श्रोत नक्साको अद्यावधिक अभिलेखन,
- (३) सूचना तथा अभिलेख केन्द्रको स्थापना तथा सञ्चालन,
- (४) सार्वजनिक सम्पत्ति, सामुदायिक सम्पत्ति, भवन, सडक, पसल, व्यवसायको विवरण सहितको अद्यावधिक अभिलेख,
- (५) आफ्नो क्षेत्रभित्र सम्पन्न भएका तथा चालु योजनाको विवरण र त्यस्तो योजनाको सम्पत्तिको अद्यावधिक अभिलेखन,
- (६) स्थानीय अभिलेख व्यवस्थापनमा नवीनतम सूचना प्रविधिको उपयोग,
- (७) स्थानीय अभिलेख व्यवस्थापन सम्बन्धी अन्य कार्य ।

ढ. जग्गा धनी दर्ता प्रमाणपुर्जा वितरण

- (१) स्थानीय जग्गाको नाप नक्सा, किताकाट, हालसाविक, रजिष्ट्रेशन नामसारी तथा दाखिल खारेज,
- (२) जग्गा धनी दर्ता प्रमाणपुर्जा वितरण तथा लगत व्यवस्थापन,
- (३) भूमिको वर्गीकरण अनुसारको लगत,
- (४) सार्वजनिक प्रयोजनका लागि जग्गा प्राप्ति, मुआब्जा निर्धारण तथा वितरणमा समन्वय र सहजीकरण,
- (५) नापी नक्सा तथा जग्गाको स्वामित्व निर्धारण कार्यमा समन्वय र सहजीकरण,
- (६) जग्गा धनी दर्ता प्रमाणपुर्जा वितरण सम्बन्धी अन्य कार्य ।

ण. कृषि तथा पशुपालन, कृषि उत्पादन व्यवस्थापन, पशु स्वास्थ्य, सहकारी

- (१) कृषि तथा पशुपालन, कृषि उत्पादन व्यवस्थापन र पशु स्वास्थ्य सम्बन्धी स्थानीय नीति. कानून, मापदण्ड, योजना, कार्यान्वयन, अनुगमन र नियमन,
- (२) कृषि तथा पशुपन्छी बजार सूचना, बजार तथा हाटबजारको पूर्वाधार निर्माण, साना सिँचाइ निर्माण, तालिम, प्रविधि प्रसार, प्राविधिक टेवा, कृषि सामग्री आपूर्ति र कृषक क्षमता विकास कार्यक्रमको सञ्चालन, अनुगमन र नियमन,
- (३) कृषि तथा पशुपक्षीजन्य प्राकृतिक प्रकोप तथा महामारी रोगको नियन्त्रण,
- (४) पशुपक्षी चिकित्सा सेवाको व्यवस्थापन,
- (५) कृषि वातावरण संरक्षण तथा जैविक विविधताको संरक्षण र प्रवर्द्धन,
- (६) पशुनश्च सुधार पद्धतिको विकास र व्यवस्थापन,
- (७) उच्च मूल्ययुक्त कृषिजन्य वस्तुको प्रवर्द्धन, विकास तथा बजारीकरण,
- (८) स्थानीय चरन तथा खर्क विकास र व्यवस्थापन,
- (९) पशु आहारको गुणस्तर नियमन,
- (१०) स्थानीयस्तरमा पशुपक्षी सम्बन्धी तथ्याङ्कको व्यवस्थापन र सूचना प्रणाली,
- (११) पशु बधशाला र शीत भण्डारणको व्यवस्थापन र नियमन,
- (१२) पशुपक्षी सम्बन्धी बीमा र कर्जा सहजीकरण,
- (१३) पशुपालन तथा पशु स्वास्थ्य सम्बन्धी अन्य कार्य ।

त. जेष्ठ नागरिक, अपागंता भएका व्यक्ति र अशक्तहरूको व्यवस्थापन

- (१) सङ्घ र प्रदेश कानूनको अधीनमा रही सामाजिक सुरक्षा कार्यक्रमको कार्यान्वयन, सञ्चालन तथा व्यवस्थापन,
- (२) जेष्ठ नागरिक, अपागंता भएका व्यक्ति तथा असहायको लगत अद्यावधिक, परिचयपत्र वितरण, सामाजिक सुरक्षा तथा सुविधाको व्यवस्थापन तथा वितरण,
- (३) जेष्ठ नागरिक क्लव, दिवा सेवा केन्द्र, भेटघाट स्थल, आश्रय केन्द्रको सञ्चालन तथा व्यवस्थापन,
- (४) सङ्घ तथा प्रदेशसँगको समन्वयमा अपा-ता पुनस्थापना केन्द्र, ज्येष्ठ नागरिक केन्द्र तथा अशक्त स्याहार केन्द्रको सञ्चालन र व्यवस्थापन,
- (५) सडक बालबालिका, अनाथ, असहाय, अशक्त र मानसिक असन्तुलन भएका व्यक्तिहरूको पुनरुत्थापना केन्द्रको सञ्चालन, व्यवस्थापन, अनुगमन र नियमन,
- (६) जेष्ठ नागरिक, अपागंता भएका व्यक्ति र अशक्तहरूको व्यवस्थापन सम्बन्धी अन्य कार्य ।

थ. बेरोजगारको तथ्यांक संकलन

- (१) रोजगार तथा बेरोजगार श्रमशक्तिको तथ्याङ्क सङ्कलन, प्रशोधन र सूचना प्रणालीको स्थापना,
- (२) स्थानीयस्तरमा रहेका स्वदेशी तथा विदेशी श्रमिकको लगत संकलन तथा सूचना व्यवस्थापन,
- (३) विभिन्न क्षेत्र तथा विषयका दक्ष जनशक्तिको तथ्यांक संकलन तथा व्यवस्थापन,
- (४) सुरक्षित वैदेशिक रोजगारी र वैदेशिक रोजगारीमा रहेको श्रमशक्तिको सूचना तथा तथ्यांकको संकलन तथा व्यवस्थापन,
- (५) रोजगार सूचना केन्द्रको व्यवस्थापन तथा सञ्चालन,
- (६) वैदेशिक रोजगारीमा जाने श्रमशक्तिको लागि वित्तीय साक्षरता र सीपमूलक तालीमको सञ्चालन,
- (७) वैदेशिक रोजगारीबाट फर्केका व्यक्तिहरूको सामाजिक पुनः एकीकरण,
- (८) वैदेशिक रोजगारीबाट प्राप्त ज्ञान, सीप र उद्यमशीलताको उपयोग,
- (९) बेरोजगारको तथ्यांक संकलन सम्बन्धी अन्य कार्य ।

द. कृषि प्रसारको व्यवस्थापन, सञ्चालन र नियन्त्रण

- (१) कृषि प्रसार सम्बन्धी स्थानीय नीति, कानून, मापदण्ड, योजना, कार्यान्वयन, अनुगमन र नियमन,
- (२) कृषि प्रसार तथा जनशक्तिको प्रक्षेपण, व्यवस्थापन र परिचालन,
- (३) कृषकहरूको क्षमता अभिवृद्धि, प्राविधिक सेवा, टेवा, सीप विकास र सशक्तीकरण,
- (४) कृषि बिउविजन, नश्व, मलखाद र रसायन तथा औषधिहरूको आपूर्ति, उपयोग र नियमन,
- (५) कृषक समूह, कृषि सहकारी र कृषि सम्बन्धी स्थानीय सङ्घ संस्थाहरूको समन्वय, व्यवस्थापन र नियमन,
- (६) स्थानीयस्तरमा कृषि सम्बन्धी प्रविधिको संरक्षण र हस्तान्तरण,
- (७) कृषि सम्बन्धी सूचनाको प्रचारप्रसार,
- (८) स्थानीयस्तरका स्रोत केन्द्रहरूको विकास र व्यवस्थापन,
- (९) प्रागांरिक खेती तथा मलको प्रवर्द्धन र प्रचार प्रसार,
- (१०) कृषि प्रसारको व्यवस्थापन, सञ्चालन र नियन्त्रण सम्बन्धी अन्य कार्य ।

ध. खानेपानी, साना जलविद्युत आयोजना, वैकल्पिक उर्जा

- (१) स्थानीय खानेपानी सम्बन्धी नीति, कानून, मापदण्ड, योजना, कार्यान्वयन र नियमन,
- (२) खानेपानी महसुल निर्धारण र खानेपानी सेवा व्यवस्थापन,
- (३) एक मेगावाट सम्मका जलविद्युत आयोजना सम्बन्धी स्थानीयस्तरको नीति, कानून, मापदण्ड, योजना तर्जुमा, कार्यान्वयन, अनुगमन र नियमन,

- (४) स्थानीय तहमा वैकल्पिक ऊर्जा सम्बन्धी नीति, कानून, मापदण्ड, योजना तर्जुमा, कार्यान्वयन, नियमन,
- (५) स्थानीय विद्युत वितरण प्रणाली र सेवाको व्यवस्थापन, सञ्चालन, अनुगमन र नियमन,
- (६) स्थानीय तहमा वैकल्पिक ऊर्जा सम्बन्धी प्रविधि विकास र हस्तान्तरण, क्षमता अभिवृद्धि र प्रवर्द्धन,
- (७) खानेपानी, साना जलविद्युत आयोजना तथा वैकल्पिक उर्जा सम्बन्धी अन्य कार्य ।

न. विपद् व्यवस्थापन

- (१) विपद् व्यवस्थापन सम्बन्धी स्थानीय नीति, कानून, मापदण्ड, योजनाको कार्यान्वयन, अनुगमन र नियमन,
- (२) स्थानीयस्तरमा विपद् पूर्व तयारी तथा प्रतिकार्य योजना, पूर्व सूचना प्रणाली, खोज तथा उद्धार, राहत सामग्रीको पूर्व भण्डारण, वितरण र समन्वय,
- (३) स्थानीय तटबन्ध, नदी र पहिरोको नियन्त्रण तथा नदीको व्यवस्थापन र नियमन,
- (४) विपद् जोखिम क्षेत्रको नक्साङ्कन तथा बस्तीहरूको पहिचान र स्थानान्तरण,
- (५) विपद् व्यवस्थापनमा सङ्घ, प्रदेश र स्थानीय समुदाय, सङ्घ संस्था तथा निजी क्षेत्रसँग सहयोग, समन्वय र सहकार्य,
- (६) विपद् व्यवस्थापन कोषको स्थापना तथा सञ्चालन र स्रोत साधनको परिचालन.
- (७) विपद् जोखिम न्यूनीकरण सम्बन्धी स्थानीयस्तरका आयोजनाको तर्जुमा, कार्यान्वयन, अनुगमन र नियमन,
- (८) विपद् पश्चात् स्थानीयस्तरको पुनस्थापना र पुनर्निर्माण,
- (९) स्थानीयस्तरको विपद् सम्बन्धी तथ्यांक व्यवस्थापन र अध्ययन अनुसन्धान,
- (१०) स्थानीय आपतकालीन कार्य सञ्चालन प्रणाली,
- (११) समुदायमा आधारित विपद् व्यवस्थापन सम्बन्धी कार्यक्रमको सञ्चालन,
- (१२) विपद् व्यवस्थापन सम्बन्धी अन्य कार्य ।

प. जलाधार, वन्यजन्तु, खानी तथा खनिज पदार्थको संरक्षण

- (१) जलाधार, वन्यजन्तु, खानी तथा खनिज पदार्थको संरक्षण सम्बन्धी स्थानीय नीति, कानून, मापदण्ड तथा योजनाको कार्यान्वयन र नियमन,
- (२) पानी मुहानको संरक्षण,
- (३) सामुदायिक भू-संरक्षण र सोमा आधारित आय आर्जन कार्यक्रम,
- (४) भू-संरक्षण र जलाधार व्यवस्थापनजन्य सामुदायिक अनुकूलन,
- (५) खानी तथा खनिज पदार्थ सम्बन्धी सूचना तथा तथ्याङ्क सर्कलन,
- (६) बहुमूल्य धातु, पत्थर तथा खनिज पदार्थको संरक्षण र सम्बर्द्धनमा सहयोग.
- (७) ढुगां, गिट्टी, बालुवा, नुन, माटो, खरीढुगां तथा स्लेट जस्ता खानीजन्य वस्तुको सर्वेक्षण, उत्खनन् तथा उपयोगको दर्ता, अनुमति, नवीकरण, खारेजी र व्यवस्थापन,
- (८) भौगर्भिक नक्सा प्रकाशन ।

फ. भाषा, संस्कृति र ललितकलाको संरक्षण र विकास

- (१) भाषा, संस्कृति र ललितकलाको संरक्षण र विकास सम्बन्धी स्थानीयस्तरको नीति, कानून, मापदण्ड, योजना, कार्यान्वयन, अनुगमन र नियमन,
- (२) पुरातत्व, प्राचीन स्मारक तथा संग्रहालयको संरक्षण, सम्भार, प्रवर्द्धन र विकास.
- (३) परम्परागत जात्रा तथा पर्वको सञ्चालन र व्यवस्थापन,
- (४) प्रचलित कानून बिरुद्धका कुरीति तथा कुसंस्कार बिरुद्ध सामाजिक परिचालन सम्बन्धी कार्य,

(५) भाषा, संस्कृति र ललितकलाको संरक्षण र विकास सम्बन्धी अन्य कार्य ।

साथै, नगरपालिकाले संघ तथा प्रदेशसँगको सहकार्यमा प्रयोग गर्ने साझा अधिकार संविधानको अनुसूची-९ मा उल्लेख भए बमोजिम रहको छ ।

क. खेलकुद र पत्रपत्रिका

- (१) स्थानीयस्तरका खेलकुदको संरचनाको पूर्वाधार निर्माण, सञ्चालन तथा विकास,
- (२) स्थानीयस्तरका खेलकुद प्रशासन तथा सङ्घ संस्थाको नियमन र समन्वय,
- (३) खेलकुदको विकास र प्रवर्द्धन,
- (४) खेलकुद प्रतियोगिता आयोजना र सहभागिता,
- (५) खेलकुद सम्बन्धी पूर्वाधारको विकास,
- (६) स्थानीय तहका पत्रपत्रिकाको दर्ता, अभिलेख तथा नियमन ।

ख. स्वास्थ्य

- (१) सङ्घीय तथा प्रदेशस्तरीय लक्ष्य र मापदण्ड बमोजिम स्थानीयस्तरको स्वास्थ्य सम्बन्धी लक्ष्य र गुणस्तर निर्धारण,
- (२) जनरल अस्पताल, नर्सिङ होम, निदान केन्द्र तथा अन्य स्वास्थ्य संस्थाहरूको क्लिनिक दर्ता, सञ्चालन अनुमति र नियमन,
- (३) स्थानीयस्तरमा औषधिजन्य वनस्पति, जडीबुटी र अन्य औषधिजन्य वस्तुको उत्पादन, प्रशोधन र वितरण,
- (४) स्वास्थ्य बीमा लगायतका सामाजिक सुरक्षा कार्यक्रमको व्यवस्थापन,
- (५) स्थानीयस्तरमा औषधि तथा अन्य मेडिकल उत्पादनहरूको न्यूनतम मूल्य निर्धारण र नियमन,
- (६) स्थानीयस्तरमा औषधिको उचित प्रयोग र सूक्ष्मजीव निरोधक प्रतिरोध न्यूनीकरण,
- (७) स्थानीयस्तरमा औषधि र स्वास्थ्य उपकरणको खरिद, भण्डारण र वितरण,
- (८) स्थानीयस्तरमा स्वास्थ्य सूचना प्रणालीको व्यवस्थापन,
- (९) स्थानीयस्तरमा जनस्वास्थ्य निगरानी (पब्लिक हेल्थ सर्वेलेन्स),
- (१०) स्थानीयस्तरको प्रवर्द्धनात्मक, प्रतिकारात्मक, उपचारात्मक, पुनस्थापनात्मक र प्यालिएटिभ स्वास्थ्य सेवाको सञ्चालन,
- (११) स्वस्थ जीवनशैली, पोषण, शारीरिक व्यायाम, योग अभ्यास, स्वास्थ्य वृत्तको पालना, पञ्चकर्म लगायतका जनस्वास्थ्य सेवाको प्रवर्द्धन,
- (१२) जुनोटिक र कीटजन्य रोगको नियन्त्रण तथा व्यवस्थापन,
- (१३) सुर्ती, मदिरा र लागू पदार्थजन्य वस्तुको प्रयोग नियन्त्रण तथा सचेतना अभिवृद्धि,
- (१४) आयुर्वेदिक, युनानी, आम्ची, होमियोप्याथिक, प्राकृतिक चिकित्सा लगायतका परम्परागत स्वौस्थ्य उपचार सेवाको व्यवस्थापन,
- (१५) जनस्वास्थ्य, आपतकालीन स्वास्थ्य तथा महामारीको नियन्त्रण योजना र कार्यान्वयन,
- (१६) रोगको नियन्त्रण तथा रोकथाम,
- (१७) आकस्मिक स्वास्थ्य सेवा प्रवाह तथा स्थानीय सेवाको व्यवस्थापन ।

ग. विद्युत, खानेपानी तथा सिँचाइ जस्ता सेवाहरू

- (१) विद्युत वितरण प्रणाली र सेवाको व्यवस्थापन,
- (२) खानेपानी महसुल निर्धारण र खानेपानी सेवाको व्यवस्थापन,

(३) स्थानीय साना सतह तथा भूमिगत सिँचाइ प्रणालीको सञ्चालन तथा मर्मत सम्भार, सेवा शुल्क निर्धारण र सकंलन सम्बन्धी व्यवस्थापन ।

घ. सेवा शुल्क, दस्तुर, दण्ड जरिबाना तथा प्राकृतिक स्रोतबाट प्राप्त रोयल्टी. पर्यटन शुल्क

- (१) स्थानीय सेवा शुल्क, दस्तुर, दण्ड जरिबाना सम्बन्धी नीति, कानून, मापदण्ड योजना तर्जुमा, कार्यान्वयन र नियमन,
- (२) प्राकृतिक स्रोत साधन र सेवा शुल्क, रोयल्टी सङ्कलन, समन्वय र नियमन,
- (३) खनिज पदार्थको उत्खनन् र सो सम्बन्धी रोयल्टी सकंलन,
- (४) सामुदायिक वनको सञ्चालन र व्यवस्थापनबाट प्राप्त रोयल्टी सकंलन,
- (५) पानीघट्ट कुलो, पैनी जस्ता सेवा सञ्चालनबाट प्राप्त रोयल्टी सकंलन ।

ङ. वन, जंगल, वन्यजन्तु, चराचुरुगीं, जल उपयोग, वातावरण, पर्यावरण तथा जैविक विविधता

- (१) वन, ज.ल, वन्यजन्तु, चराचुरुगीं, जल उपयोग, वातावरण, पर्यावरण तथा जैविक विविधता सम्बन्धी स्थानीय नीति, कानून, मापदण्ड, योजना, कार्यान्वयन, अनुगमन र नियमन,
- (२) स्थानीयस्तरमा सामुदायिक, ग्रामीण तथा शहरी, धार्मिक, कबुलियती र साझेदारी वनको संरक्षण, सम्वद्धन, उपयोग, अनुगमन र नियमन तथा वन उपभोक्ता समूहको व्यवस्थापन,
- (३) मध्यवर्ती क्षेत्रको सामुदायिक, धार्मिक र कबुलियती वनको व्यवस्थापन,
- (४) स्थानीयस्तरमा नदी किनार, नदी उकास, नहर किनार तथा सडक किनारमा वृक्षारोपण व्यवस्थापन,
- (५) स्थानीयस्तरमा निजी वनको प्रवद्धन, अनुगमन र नियमन,
- (६) स्थानीयस्तरमा सार्वजनिक खाली जग्गा, पाखा वा क्षेत्रमा वृक्षारोपण, सम्भार, उपयोग र व्यवस्थापन,
- (७) स्थानीयस्तरमा जडीबुटी तथा अन्य गैरकाष्ठ वन पैदावार सम्बन्धी सर्वेक्षण, उत्पादन, सकंलन, प्रवद्धन, प्रशोधन र बजार व्यवस्थापन,
- (८) वनबीउ बगैचा स्थापना, व्यवस्थापन र प्रवद्धन,
- (९) नर्सरी स्थापना, बिरुवा उत्पादन, वितरण, रोपण र प्रवद्धन,
- (१०) वन्यजन्तु र चराचुरुगींको संरक्षण, व्यावसायिक पालन, उपयोग र अनुगमन,
- (११) मानव तथा वन्यजन्तु बीचको द्वन्द्व व्यवस्थापन,
- (१२) स्थानीय प्राणी उद्यान (चिडियाखाना) को स्थापना र सञ्चालन,
- (१३) स्थानीय वन्यजन्तु पर्यटन र आयआर्जन,
- (१४) स्थानीयस्तरमा आखेटोपहारको व्यवस्थापन,
- (१५) स्थानीयस्तरमा वन, वन्यजन्तु तथा चराचुरुगींको अभिलेखाकंन र अध्ययन अनुसन्धान,
- (१६) विश्वसम्पदा सूचीमा परेका स्मारक र पुरातात्विक महत्त्वका वन, सीमसार क्षेत्र, तटवर्ती क्षेत्रका जग्गा सम्बन्धी लगत,
- (१७) मिचाहा प्रजातिको नियन्त्रण,
- (१८) स्थानीयस्तरको जोखिम न्यूनीकरण,
- (१९) जैविक विविधताको अभिलेखाकंन,
- (२०) स्थानीयस्तरमा हरियाली प्रवद्धन,
- (२१) स्थानीय साना जल उपयोग सम्बन्धी क्षेत्रगत अयोजना तर्जुमा, कार्यान्वयन, अनुगमन र अनुगमन,
- (२२) रैथाने प्रजातिको संरक्षण र प्रवद्धन,
- (२३) स्थानीयस्तरमा वातावरणीय जोखिम न्यूनीकरण,

- (२४) स्थानीयस्तरमा प्रदूषण नियन्त्रण र हानिकारक पदार्थहरूको नियमन तथा व्यवस्थापन,
- (२५) स्थानीयस्तरमा न्यून कार्वनमुखी तथा वातावरणमैत्री विकास अवलम्बन,
- (२६) स्थानीयस्तरमा वातावरण संरक्षण क्षेत्र निर्धारण र व्यवस्थापन ।

च. सामाजिक सुरक्षा र गरिबी निवारण

- (१) सामाजिक सुरक्षा तथा गरिबी निवारण सम्बन्धी स्थानीय नीति, कानून, मापदण्ड, नियमन र अध्ययन अनुसन्धान,
- (२) लक्षित समूह सम्बन्धी स्थानीय योजना, कार्यक्रम, स्रोत परिचालन र व्यवस्थापन,
- (३) सामाजिक सुरक्षाको कार्यान्वयनको लागि सङ्घ, प्रदेश र स्थानीय सङ्घ संस्थासँग सम्पर्क, समन्वय र सहकार्य,
- (४) सामाजिक सुरक्षा सम्बन्धी स्थानीय तथ्याकं र सूचना व्यवस्थापन,
- (५) गरिब घरपरिवार पहिचान सम्बन्धी स्थानीय सर्वेक्षण, सूचना व्यवस्थापन र नियमन,
- (६) स्थानीय सामाजिक सुरक्षा योजना र व्यवस्थापन ।

छ. व्यक्तिगत घटना, जन्म, मृत्यु, विवाह र तथ्याकं

- (१) व्यक्तिगत घटना (जन्म, मृत्यु, विवाह, बसाइसराइ, सम्बन्ध विच्छेद र धर्मपुत्र र धर्मपुत्री) को दर्ता,
- (२) व्यक्तिगत घटनाको स्थानीय तथ्याङ्क सम्बन्धी नीति, कानून, मापदण्ड, योजना, कार्यान्वयन र नियमन,
- (३) व्यक्तिगत घटनाको अभिलेख व्यवस्थापन र प्रतिवेदन ।

ज. स्थानीयस्तरमा पुरातत्व, प्राचीन स्मारक र संग्रहालय संरक्षण, सम्बद्र्धन र पुनः निर्माण ।

झ. सुकुम्बासी व्यवस्थापन

- (१) सुकुम्बासीको पहिचान र अभिलेख व्यवस्थापन,
- (२) सुकुम्बासी सम्बन्धी जीविकोपार्जन र बसोबास व्यवस्थापन ।

ञ. प्राकृतिक स्रोतबाट प्राप्त रोयल्टी

- (१) प्राकृतिक स्रोतबाट प्राप्त हुने रोयल्टी सम्बन्धी नीति, कानून, मापदण्ड तथा नियमन,
- (२) प्राकृतिक स्रोतबाट प्राप्त हुने रोयल्टीको सकंलन तथा बाँडफाँट ।

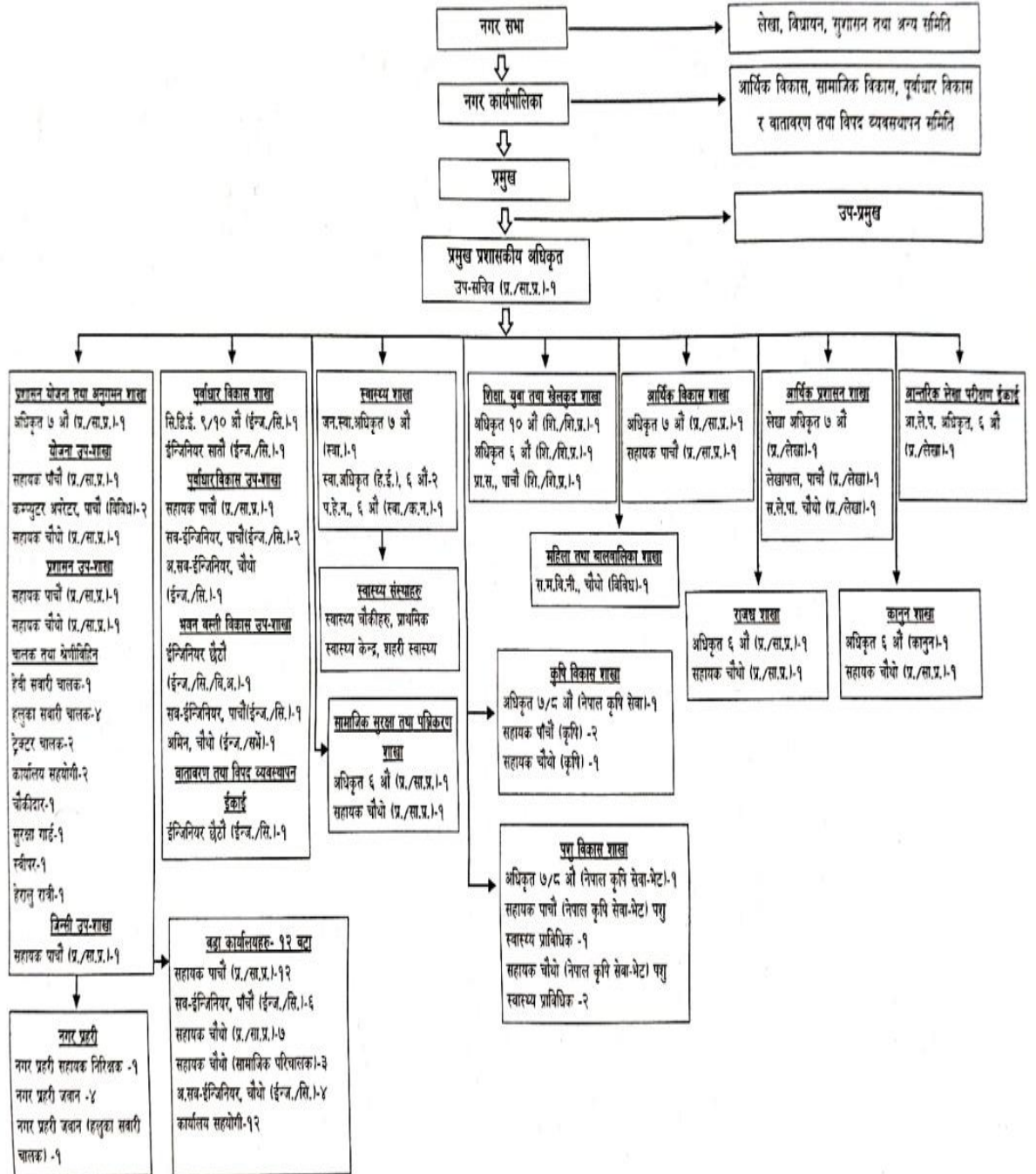
ट. सवारी साधन अनुमति

- (१) यातायात व्यवस्थापन सम्बन्धी स्थानीय नीति, कानून, मापदण्ड, योजना, कार्यान्वयन र नियमन,
- (२) स्थानीय सार्वजनिक यातायातको रुट निर्धारण, अनुमति, नवीकरण, खारेजी, सेवाको गुणस्तर, भाडा दर निर्धारण र नियमन,
- (३) वातावरणमैत्री, जलवायु परिवर्तन अनुकूलन, विपद् जोखिम संवेद्य, अपागंता र लैंगिकमैत्री यातायात प्रणालीको स्थानीय तहमा प्रवद्र्धन ।

३.कार्यालयमा रहेका कर्मचारीको विवरण:-

वार्धिक नति, योजना, कार्यक्रम तथा बजेट, आ.व. २०८०/०८१

देवदह नगरपालिका, रुपन्देही नगर कार्यपालिकाको कार्यालयको संगठन संरचना



क्र.सं.	पद	तह/ श्रेणी	सेवा	समूह	उपसमूह	दरवन्दी
१	प्रमुखप्रशासकीय अधिकृत	उप-सचिव (संघ)	प्रशासन	सा.प्र.		१
२	अधिकृत	९/१०	शिक्षा	शि.प्र.		१
३	अधिकृत	७/८	कृषि			१
४	पशु विकास अधिकृत	७/८	कृषि	भेट		१
५	अधिकृत	७	प्रशासन	सा.प्र.		२
६	लेखाअधिकृत	७	प्रशासन	लेखा		१
७	जनस्वास्थ्य अधिकृत	७	स्वास्थ्य	ज.स्वा.		१
८	इन्जिनियर	७	इन्जि	सिभिल	जनरल	१
९	अधिकृत	६	शिक्षा	शि.प्र.		१
१०	इन्जिनियर	६	इन्जि.	सिभिल	वि.ए.आ.	१
११	इन्जिनियर	६	इन्जि.	सिभिल	जनरल	१
१२	आ.ले.प.अधिकृत	६	प्रशासन	लेखा		१
१३	अधिकृत	६	प्रशासन	सा.प्र.		३
१४	अधिकृत	६	कानून	कानून		१
१५	अधिकृत	६	प्रशासन	लेखा		१
१६	प.हे.न.	६	स्वास्थ्य	क.न.		१
१७	अधिकृत (पारामेडिक्स)	६	स्वास्थ्य	हे.ई.		२
१८	सूचना प्रविधि अधिकृत	६	विविध			१
१९	सहायक	५	प्रशासन	सा.प्र.		१५
२०	प्रा.स.	५	शिक्षा	शि.प्र.		१
२१	सव-इन्जिनियर	५	इन्जि.	सिभिल		९
२२	प्रा.स.	५	कृषि	भेट		२
२३	प्रा.स.	५	कृषि			२
२४	कम्प्युटरअपरेटर	५	विविध			३
२५	महिलाविकास निरीक्षक	५	विविध			१
२६	अमिन	४	इन्जि.	सर्भे		२
२७	सहायक	४	प्रशासन	सा.प्र.		१२
२८	स.ले.पा.	४	प्रशासन	लेखा		२
२९	सहायक कम्प्युटर अपरेटर	४	विविध			३
३०	सहायकमहिला विकास निरीक्षक	४	विविध			२
३१	असिस्टेन्टसव इन्जिनियर	४	इन्जि.	सिभिल		५
३२	ना.प्रा.स.	४	कृषि	भेट		२
३३	ना.प्रा.स.	४	कृषि			१
३४	कार्यालयसहयोगी					१७
३५	चौकीदार					१
३६	स्विपर					१
३७	सुरक्षागार्ड					१

क्र.सं.	पद	तह/ श्रेणी	सेवा	समूह	उपसमूह	दरवन्दी
३८	ट्रेक्टरचालक					२
३९	हलुकासवारी चालक					४
४०	हेभी सवारीचालक					१
४१	नगर प्रहरीसहायक निरीक्षक					१
४२	नगर प्रहरी जवान					५ (चालक १ जना सहित)
जम्मा						११७

नोट:

- नगरपालिका अन्तर्गत ४ जना सामाजिक परिचालकहरुसेवा करारमा रहनेछन्।
- गुणस्तर परीक्षण प्रयोगशाला lab(मा सहयोगीको रुपमा कार्य गर्न जना १ कामदार (एक)ज्यालादारीमा खटाइने छ।

स्वास्थ्य संस्था तर्फ रहने दरवन्दी

क. देवदह स्वास्थ्य चौकी, देवदह-५, खैरेनी।

क्र.सं.	पद	तह/ श्रेणी	सेवा	समूह	उपसमूह	दरवन्दी
१	सि.अ.हे.व.	६	स्वा.	हे.ई.		१
२	सि.अ.न.मि.	६	स्वा.	नर्सिङ्ग		१
३	हे.अ.	५	स्वा.	हे.ई.		२
४	सि.अ.हे.व.	५	स्वा.	हे.ई.		१
५	सि.अ.न.मी.	५	स्वा.	नर्सिङ्ग		१
६	ल्याब असिस्टेन्ट	५	स्वा.	मे.ल्या.टे.		१
७	कार्यालय सहयोगी	श्रेणी विहिन				१
बर्थिङ्ग सेन्टर						
१	अ.न.मी.	४	स्वा.	नर्सिङ्ग		२
२	स्वीपर	श्रेणी विहिन				१
३	सुरक्षा गार्ड	श्रेणी विहिन				१

ख. केरवानी स्वास्थ्य चौकी, देवदह-२, ठेकावर।

१	सि.अ.हे.व.	६	स्वा.	हे.ई.		१
२	हे.अ.	५	स्वा.	हे.ई.		२
३	सि.अ.हे.व.	५	स्वा.	हे.ई.		१
४	सि.अ.न.मि.	५	स्वा.	नर्सिङ्ग		२
५	अ.न.मी.	४	स्वा.	नर्सिङ्ग		१
६	ल्या.अ.	४	स्वा.	मे.ल्या.टे.		१
७	कार्यालय सहयोगी	श्रेणी विहिन				१
बर्थिङ्ग सेन्टर						
१	अ.न.मी.	४	स्वा.	नर्सिङ्ग		२
२	स्वीपर	श्रेणी विहिन				१
३	सुरक्षा गार्ड	श्रेणी विहिन				१

ग. सिक्टहन स्वास्थ्य चौकी, देवदह-१२, ढोलबजवा।

क्र.सं.	पद	तह/ श्रेणी	सेवा	समूह	उपसमूह	दरवन्दी
१	सि.अ.हे.व.	६	स्वा.	हे.ई.		१
२	जनस्वास्थ्य निरीक्षक	६	स्वा.	हे.ई.		१
३	हे.अ.	५	स्वा.	हे.ई.		१
४	सि.अ.हे.व	५	स्वा.	हे.ई.		१
५	सि.अ.न.मि.	५	स्वा.	नर्सिङ्ग		१
६	ल्या.अ.	४	स्वा.	मे.ल्या.टे.		१
७	कार्यालय सहयोगी	श्रेणी विहिन				१
	बर्थिङ्ग सेन्टर					
१	अ.न.मी.	४	स्वा.	नर्सिङ्ग		२
२	स्वीपर	श्रेणी विहिन				१
३	सुरक्षा गार्ड	श्रेणी विहिन				१
घ. शहरी स्वास्थ्य केन्द्र, भवानीपुर वडा नं. ४						
१	हे.अ.	५	स्वा.	हे.ई.		१
२	अ.न.मी.	४	स्वा.	नर्सिङ्ग		१
३	कार्यालय सहयोगी	श्रेणी विहिन				१
ङ. सामुदायिक स्वास्थ्य इकाई, चरङ्गे वडा नं. १०						
१	अ.हे.व.	४	स्वा.	हे.ई.		१
२	अ.न.मी.	४	स्वा.	नर्सिङ्ग		१
३	कार्यालय सहयोगी	श्रेणी विहिन				१
स्वास्थ्य संस्था तर्फ देहाय बमोजिमका पदहरु सेवा करारमा रहनेछन्।						
क्र स	पद	समूह				दरवन्दी
१	हे.अ.पाँचौं	हे. इ.				१
२	अ.न.मी. चौथो	प. हे. न.				८
३	अ.हे.व.चौथो	हे. इ.				१
४	ल्यावअसिटेन्ट चौथो	मे ल्या टे				२
५	कार्यालयसहयोगी					३
६	रात्रीकालिनसुरक्षा गार्ड					३
७	स्विपर					३
	जम्मा					२१

**देवदह नगरपालिका नगरकार्यपालिकाको कार्यालय एवं अन्तर्गतका कार्यालयमा
कार्यरत कर्मचारीहरूको विवरण**

देवदह नगरपालिका र वडा कार्यालयमा कार्यरत करार कर्मचारी विवरण

क्र.स.	कर्मचारीको नाम, थर	पद	शाखा	स्थायी/ करार
१	कृष्णप्रसाद सापकोटा	प्रमुख प्रशासकीय अधिकृत	नगरपालिका	स्थायी
२	रमेश गिरी	शाखा अधिकृत सातौं तह	आर्थिक विकास शाखा	स्थायी
३	निरज पौडेल	लेखा अधिकृत	आर्थिक प्रशासन शाखा	स्थायी
४	काशिनाथ वज्राडे	जनस्वास्थ्य अधिकृत	स्वास्थ्य शाखा	स्थायी
५	गंगा प्रसाद पन्थी	अधिकृतस्तर सातौं	प्रशासन, योजना, अनुगमन तथा मूल्याङ्कन शाखा	स्थायी
६	राज कुमार यादव	इन्जिनियर सातौं	पूर्वाधार विकास शाखा	स्थायी
७	इन्दिरा भुषाल	अधिकृत छैठौं	महिला, बालबालिका तथा ज्येष्ठ नागरिक शाखा	स्थायी
८	राममणी अर्याल	आ.ले.प.अधिकृत	आन्तरिक लेखा परीक्षण इकाई	स्थायी
९	शेष नारायण भण्डारी	इन्जिनियर	भवन तथा वस्ती विकास शाखा	स्थायी
१०	माया पुन	सि. अ.न.मी. छैठौं	स्वास्थ्य शाखा	स्थायी
११	परशुराम ढकाल	अधिकृत छैठौं	शिक्षा, युवा तथा खेलकुद शाखा	स्थायी
१२	हरि प्रसाद रिजाल	अधिकृतस्तर छैठौं (लेखा)	आर्थिक प्रशासन शाखा	स्थायी
१३	विष्णु प्रसाद बस्याल	अधिकृतस्तर छैठौं	राजस्व शाखा	स्थायी
१४	गिरी त्रामु	जनस्वास्थ्य निरीक्षक	स्वास्थ्य शाखा	स्थायी
१५	रवि पाण्डे	इन्जिनियर	विपद् व्यवस्थापन शाखा	करार
१६	दिनेश लम्साल	रोजगार संयोजक	रोजगार सेवा केन्द्र	करार
१७	प्रविण गौडेल	पशु विकास अधिकृत	पशु सेवा शाखा	करार
१८	बाबुलाल थापा	सूचना प्रविधि अधिकृत	सूचना प्रविधि शाखा	करार
१९	हर्क बहादुर दानी	पशु सेवा प्राविधिक	पशु सेवा शाखा	स्थायी
२०	मित्र बहादुर थापा	सहायक, पाँचौं	सामाजिक सुरक्षा तथा पञ्जिकरण उप-शाखा	स्थायी
२१	फडेन्द्र प्रसाद बगाले	सहायक पाँचौं	उद्योग, व्यवसाय एवं उपभोक्ता हित संरक्षण उपशाखा	स्थायी
२२	सुस्मिता गौतम	प्रा.स.	कृषि विकास शाखा	स्थायी
२३	मिना भुषाल	सहायक पाँचौं तह	प्रशासन, योजना तथा अनुगमन शाखा	स्थायी
२४	तिर्थराज खनाल	सहायक पाँचौं	आर्थिक विकास शाखा	स्थायी

२५	मन्दिरा अर्याल	सहायक पाचौं	महिला, बालबालिका तथा ज्येष्ठ नागरिक शाखा	स्थायी
२६	सुरेश पौडेल	सब इन्जिनियर	भवन तथा वस्ती विकास शाखा	स्थायी
२७	विनोद प्रसाद कंडेल	सब इन्जिनियर	पूर्वाधार विकास शाखा	स्थायी
२८	सुदिप खराल	सब इन्जिनियर	पूर्वाधार विकास शाखा	स्थायी
२९	राकेश गुरुङ्ग	कम्प्युटर अपरेटर	प्रशासन, योजना तथा अनुगमन शाखा	स्थायी
३०	इन्दिरा बज्राडे	प्रा.स.	शिक्षा, युवा तथा खेलकुद शाखा	स्थायी
३१	देविराम भण्डारी	सहायक, पाँचौं	जिन्सी उप-शाखा	स्थायी
३२	सुमित्रा देवि केवट	सहायक, पाँचौं	नगरपालिका	स्थायी
३३	सागर भट्टराई	एमआइएस अपरेटर	सामाजिक सुरक्षा तथा पञ्जिकरण उप-शाखा	करार
३४	अर्जुन गैरे	स्वकिय सचिव	नगर प्रमुखको सचिवालय	करार
३५	अन्तिमा न्यौपाने	रोजगार सहायक	रोजगार सेवा केन्द्र	करार
३६	सुमन पाण्डे	प्राविधिक सहायक	रोजगार सेवा केन्द्र	करार
३७	हुमराज पौडेल	सहायक लेखापाल	आर्थिक प्रशासन शाखा	स्थायी
३८	सरिता पन्थी	सहायक चौथो	प्रशासन, योजना तथा अनुगमन शाखा	स्थायी
३९	राकेशकुमार बनियाँ	अमिन	भवन तथा वस्ती विकास शाखा	स्थायी
४०	सुमन पौडेल	अ.सब इन्जिनियर	पूर्वाधार विकास शाखा	स्थायी
४१	सृजना ओली	लेखा सहायक चौथो तह	राजस्व उपशाखा	करार
४२	सुरज पोख्रेली	कार्यालय सहायक, चौथो	नगर उपप्रमुख सचिवालय	करार
४३	दिपेश बस्याल	सामाजिक परिचालक	नगर प्रमुख सचिवालय	करार
४४	ईश्वर राज पन्त	पशु प्राविधिक	पशु सेवा शाखा	करार
४५	पविन्द्र कुमार मल्ल	कृषि प्राविधिक	कृषि विकास शाखा	करार
४६	प्रेम बहादुर चौधरी	कार्यालय सहयोगी	नगरपालिका	स्थायी
४७	रमेश कुमाल	टेक्टर चालक	नगरपालिका	करार
४८	भरत फाल	व्याक हो लोडर अपरेटर	नगरपालिका	करार
४९	कमल प्रसाद खौंसिया थारु	टेक्टर चालक	नगरपालिका	करार
५०	ललित कुमार थापा मगर	हलुका सवारी चालक	नगरपालिका	करार
५१	नारायण प्रसाद अधिकारी	हलुका सवारी चालक	नगरपालिका	करार
५२	विजय ढेगा	हलुका सवारी चालक	नगरपालिका	करार
५३	महाप्रभु चौधरी	सुरक्षा गार्ड	नगरपालिका	करार
५४	ज्ञानसरी गुरुङ्ग	सा.प.म.वि.	नगरपालिका	करार
५५	गंगा चौधरी	स्वीपर	नगरपालिका	करार
५६	सिता कंडेल	कार्यालय सहयोगी	नगरपालिका	करार
५७	पुष्पा बुढाथोकी	कार्यालय सहयोगी	नगरपालिका	करार
५८	देवी थापा	स्वीपर	नगरपालिका	करार

५९	मधु अधिकारी	सहायक पाँचौ	वडा नं. १	स्थायी
६०	मन्साराम चौधरी	अ.सव इन्जिनियर	वडा नं. १	स्थायी
६१	रविन्द्रनाथ कुर्मी चौधरी	अमिन	वडा नं. १	करार
६२	गोमा पौडेल	कार्यालय सहयोगी	वडा नं. १	करार
६३	रिमकुमार थापा	एमआइएस अपरेटर	वडा नं. २	करार
६४	निर्मला चौधरी	अ.सव इन्जिनियर	वडा नं. २	स्थायी
६५	नेत्रमाया सुवेदी	कार्यालय सहयोगी	वडा नं. २	करार
६६	सुमन थापा	सव इन्जिनियर	वडा नं. ३ र ४	करार
६७	हुम बहादुर सिंजाली	खरिदार चौथौ तह	वडा नं. ३	स्थायी
६८	देउरुपा थापा	कार्यालय सहयोगी	वडा नं. ३	करार
६९	विष्णुनाथ पोखेल	सहायक, पाँचौ	वडा नं. ४	स्थायी
७०	अम्बिका डुम्रे	सहायक चौथो	वडा नं. ४	स्थायी
७१	निर्मला पौडेल चापागाई	कार्यालय सहयोगी	वडा नं. ४	करार
७२	प्रदिप प्रसाद गौतम	सहायक पाँचौ	वडा नं. ५	स्थायी
७३	अरुणा भट्टराई	स.म.वि.नी.	वडा नं. ५	स्थायी
७४	मन्जु अधिकारी	अ सवइन्जिनियर	वडा नं. ५	स्थायी
७५	सिर्जना पाण्डे	कार्यालय सहयोगी	वडा नं. ५	करार
७६	चित्र बहादुर सुनारी	सहायक, पाँचौ	वडा नं. ६	स्थायी
७७	गणेश पाण्डेय	सव इन्जिनियर	वडा नं. ६	स्थायी
७८	मधु पन्थी	खरिदार चौथौ तह	वडा नं. ६	स्थायी
७९	शोभा काफ्ले	कार्यालय सहयोगी	वडा नं. ६	करार
८०	मनिषा शर्मा पराजुली	सहायक पाचौ	वडा नं. ७	स्थायी
८१	जानकी भारती श्रेष्ठ	सव इन्जिनियर	वडा नं. ७	स्थायी
८२	निर्मला अर्याल	सहायक चौथो	वडा नं. ७	स्थायी
८३	सावित्री खरेल	कार्यालय सहयोगी	वडा नं. ७	करार
८४	सनम परियार	महिला विकास निरिक्षक	वडा नं. ८	स्थायी
८५	गिता शर्मा	सामाजिक परिचालक	वडा नं. ८	करार
८६	आशा भण्डारी मगर	कार्यालय सहयोगी	वडा नं. ८	करार
८७	कमला टण्डन खत्री क्षेत्री	सहायक पाँचौ	वडा नं. ९	स्थायी
८८	सुनिल गिरी	फिल्ड सहायक	वडा नं. ९	करार
८९	लक्ष्मी खरेल	कार्यालय सहयोगी	वडा नं. ९	करार
९०	सिता अधिकारी	सहायक, पाँचौ	वडा नं. १०	स्थायी
९१	नारायण प्रसाद काफ्ले	सव इन्जिनियर	वडा नं. १०	करार
९२	पुष्पा पोखेल	स.म.वि.नी.	वडा नं. १०	स्थायी
९३	यामीसरा सारु	कार्यालय सहयोगी	वडा नं. १०	करार
९४	वामदेव पोखेल	सहायक, पाँचौ	वडा नं. ११	स्थायी

९५	प्रविणकुमार श्रीवास्तव	अ.सव इन्जिनियर	वडा नं. ११	स्थायी
९६	सरस्वती कवर	सामाजिक परिचालक	वडा नं. ११	करार
९७	मोलहु केवट	कार्यालय सहयोगी	वडा नं. ११	स्थायी
९८	हरी प्रसाद भट्टराई	सहायक चौथो	वडा नं. १२	स्थायी
९९	गोमता अर्याल	कार्यालय सहयोगी	वडा नं. १२	करार
१००	डासीराम पाण्डे	कानूनी सल्लाहकार	नगरपालिका	करार
१०१	रोशनि थपलिया	सर्भेक्षक	भुमि व्यवस्थापन इकाई	करार
१०२	जयकृष्ण कुँवर	अमिन	भुमि व्यवस्थापन इकाई	करार
१०३	कमल खड्का	अमिन	भुमि व्यवस्थापन इकाई	करार
१०४	तुल्सीराम भुसाल	अमिन	भुमि व्यवस्थापन इकाई	करार
१०५	शैलेश कुमार त्रिपाठी	अमिन	भुमि व्यवस्थापन इकाई	करार
१०६	अञ्जु पौडेल	अमिन	भुमि व्यवस्थापन इकाई	करार
१०७	विनोद ओली	अमिन	भुमि व्यवस्थापन इकाई	करार
१०८	सविता गुरुङ्ग राना मगर	कार्यालय सहयोगी	भुमि व्यवस्थापन इकाई	करार
१०९	सरिता चौधरी	कार्यालय सहयोगी	भुमि व्यवस्थापन इकाई	करार
११०	होमनाथ ढकाल	इलेक्ट्रिसियन	नगरपालिका	करार

स्वास्थ्य तर्फ-

कर्मचारीको नाम, थर	पद	तह वा श्रेणी
डा. रोशन चौधरी	मेडिकल अधिकृत	आठौं तह
डा. संज्ञा सेन	मेडिकल अधिकृत	आठौं तह
राम प्रसाद पन्थी	जनस्वास्थ्य निरिक्षक	अधिकृत छैठौं
युवराज दिशा मगर	जनस्वास्थ्य निरिक्षक	छैठौं तह
प्रमिला श्रेष्ठ	सि.अ.न.मी.	पाँचौं तह
मनिषा कुमारी पासवान	स्टाफ नर्स	पाँचौं तह
सपना चौधरी	स्टाफ नर्स	पाँचौं तह
सोनम मिधुन	ल्याब टेक्निसियन	पाँचौं तह
सुस्मिता न्यौपाने	रेडियोग्राफर	पाँचौं तह
संगिता खत्री	फार्मोसी सहायक	पाँचौं तह
कमला शर्मा	सि.अ.न.मि. पाँचौं	पाँचौं तह
बिन्दु लामिछाने	ल्या.अ. पाँचौं	पाँचौं तह
सुनिता विश्वकर्मा	अ.न.मी.	पाँचौं तह
मिनु पुन	सि.अ.न.मी.	पाँचौं तह
अम्बिका अधिकारी	अ.न.मि.	चौथो तह
सुचित्रा राना	अ.न.मि.	चौथो तह

कर्मचारीको नाम, थर	पद	तह वा श्रेणी
लक्ष्मी दर्जी	स्वीपर	श्रेणी विहिन
कमला चौधरी थारु	रात्री गार्ड	श्रेणी विहिन
हिमालय न्यौपाने	कार्यालय सहयोगी	श्रेणी विहिन
काशीराम रेग्मी	जनस्वास्थ्य निरिक्षक	छैठौं तह
भगवती भण्डारी	सि.अ.न.मी. निरिक्षक	छैठौं तह
पार्वती कुमारी अर्याल	सि.अ.न.मी निरिक्षक	छैठौं तह
समिरा पौडेल	सि.अ.हे.व.	पाँचौं तह
निरु श्रेष्ठ	अ.न.मी.	चौथो तह
संगिता कामु	अ.न.मी.	चौथो तह
सुमित्रा गैरे	ल्या.अ.	चौथो तह
अस्मिता गुरुङ्ग	रात्री गार्ड	श्रेणी विहिन
दिक्षा अधिकारी भट्टराई	का.स.	श्रेणी विहिन
गिता चपाई	का.स.	श्रेणी विहिन
रेशम बहादुर सुनार	जनस्वास्थ्य निरिक्षक	अधिकृत छैठौं
अनिता पण्डित	सि.अ.न.मी. निरिक्षक	छैठौं तह
देवी वि.क.	सि.अ.न.मी	पाँचौं तह
अम्बिका यादव	अ.न.मी.	चौथो तह
सम्झना गौडेल भण्डारी	ल्या.अ.	चौथो तह
मनिषा हरिजन	स्विपर	श्रेणी विहिन
नमुना कट्टेल	का.स.	श्रेणी विहिन
मेघनाथ न्यौपाने	हे.अ.	पाँचौ तह
शान्ती महतो	अ.न.मी.	चौथो तह
आकाश चौधीरी (थारु)	का.स.	श्रेणी विहिन
अर्बिन चन्द्र आचार्य	जनस्वास्थ्य निरिक्षक	छैठौं तह
मिना नेपाली	अ.न.मी.	चौथो तह
केशमाया बारघरे	का.स.	श्रेणी विहिन
इधरा शर्मा पाण्डे	सि.अ.न.मी.	पाँचौं तह
निशा पराजुली	का.स.	श्रेणी विहिन
डिल्लेश्वर श्रेष्ठ	अधिकृत छैठौं	अधिकृत छैठौं
रमेश कुमार थारु	अ.हे.व.	चौथो तह
मुना अधिकारी	का.स.	श्रेणी विहिन
ईन्दिरा पोखेल	अ.हे.व.	पाँचौं तह
पुजा कुमारी चौधरी	का.स.	श्रेणी विहिन
पिता कुमारी खनाल	सि.अ.न.मि. निरिक्षक	अधिकृत छैठौं

कर्मचारीको नाम, थर	पद	तह वा श्रेणी
हेमलाल कुवर	सि.अ.हे.व. पाँचौं	पाँचौं तह
ममता पन्थी	कार्यालय सहयोगी	श्रेणी विहिन
मनिकला फुडजेली	सि.अ.न.मी.	पाँचौं तह
हिमा निउरे पाण्डे	का.स.	श्रेणी विहिन
हुमकला शर्मा	अ.हे.व.	पाँचौं तह
गिता खराल	का.स.	श्रेणी विहिन
मिना घिमिरे	सि.अ.न.मी.	पाँचौं तह
चन्द्रकला पंगेनी	का.स.	श्रेणी विहिन

नगर प्रहरी

क्र.स.	कर्मचारीको नाम, थर	पद	स्थायी/ करार
१	विकेश कुमार चौधरी	नगर प्रहरी सहायक निरिक्षक	करार
२	नगेन्द्र खौंसिया थारु	नगर प्रहरी जवान	करार
३	महातम चौधरी	नगर प्रहरी जवान (ह.स.चा.)	करार
४	मनिशा ढकाल	नगर प्रहरी जवान (महिला)	करार
५	लिला गाहा मगर	नगर प्रहरी जवान (महिला)	करार

४.कार्यालयबाट प्रदान गरिने सेवा र लाग्ने दस्तुर:-

क्र.सं.	सेवाको किसिम	सेवा प्राप्त गर्न संलग्न गर्नुपर्ने कागजातहरू	लाग्ने दस्तुर	समय	जिम्मेवार व्यक्ति
१	नागरिकता प्रमाण-पत्र सिफारिश	१. नेपाल राजपत्र भाग ३, अनुसूची १ नियम ३ को उपनियम २ सम्बन्धि भरेको फारम १ प्रति २. हालसालै खिचेको पासपोर्ट साइजको फोटो ३ प्रति ३. निवेदकको पिता/पति वा सनाखत गर्ने घर परिवारको व्यक्तिको नागरिकता प्रमाण पत्रको प्रतिलिपि २ प्रति ४. विवाहित महिलाको हकमा विवाह दर्ता प्रमाण पत्रको प्रतिलिपि २ प्रति ५. जन्मदर्ताको प्रमाणपत्रको प्रतिलिपि १ प्रति ६. जन्म मिति खुलेको शैक्षिक योग्यता प्रमाणपत्रको प्रतिलिपि २ प्रति ७. अन्य स्थानीय तहबाट बसाई सरी आएको व्यक्तिको हकमा बसाई सराई दर्ताको प्रमाणपत्रको प्रतिलिपि २ प्रति ८. निवेदकको पिता/पतिको मृत्यु भएको अवस्थामा मृत्यु दर्ता प्रमाणपत्रको प्रतिलिपि २ प्रति ९. आवश्यकता अनुसार सर्जिमिन मुचुल्का र उपर्युक्त विवरण उल्लेखित निवेदन १०. विवाहित महिलाको हकमा, निजको बाबु वा अन्य माइती तर्फको सम्बन्धित व्यक्तिको ना.प्र.नं को प्रतिलिपि २ प्रति	आर्थिक ऐनमा तोकिए बमोजिम	कागजात पुगेमा तुरुन्त	वडा अध्यक्ष
२	नागरिकता प्रतिलिपि सिफारिश	१. अनुसूची बमोजिम निवेदन फारम २. हराएको ना.प्र.पत्रको प्रतिलिपि वा किटानी मिति खुल्ने कागजात ३. ना.प्र. पत्र भुत्तो भएको, फोटो नबुझ्ने भएमा सोको सक्कल प्रति	आर्थिक ऐनमा तोकिए बमोजिम	तुरुन्त	वडा अध्यक्ष
३	नाम, थर संसोधन	१. सम्बन्धित व्यक्तिको नागरिकता प्रमाण पत्रको प्रतिलिपि १ प्रति २. नाम, थर आदि फरक परेको सम्बन्धित कागजपत्रको प्रतिलिपि १ प्रति ३. रित पूर्वकको मुचुल्का एवं सिफारिश	आर्थिक ऐनमा तोकिए बमोजिम	सोही दिन	वडा अध्यक्ष
४	विवाह प्रमाणित	१. सम्बन्धित व्यक्तिको नेपाली ना.प्र.पत्रको प्रतिलिपि १ प्रति २. आवश्यक भएमा रितपूर्वको सर्जिमिन मुचुल्का ३. सम्बन्धित व्यक्तिको फोटो प्रमाणित ४. सम्बन्धित वडा अध्यक्षको सिफारिश	आर्थिक ऐनमा तोकिए बमोजिम	सोही दिन	वडा अध्यक्ष
५	जन्म प्रमाणित	१. निवेदकको नेपाली ना.प्र.पत्रको प्रतिलिपि २. शैक्षिक योग्यताको प्रतिलिपि, ३. रितपूर्वकको सर्जिमिन मुचुल्का	आर्थिक ऐनमा तोकिए बमोजिम	सोही दिन	वडा अध्यक्ष
६	बसोबास प्रमाणित	१. सम्बन्धित व्यक्तिको नागरिकता प्रमाण पत्रको प्रतिलिपि २. जग्गा धनी प्रमाण पत्र पुर्जाको प्रतिलिपि ३. आवश्यक भएमा सर्जिमिन मुचुल्का	आर्थिक ऐनमा तोकिए बमोजिम	सोही दिन	वडा अध्यक्ष
७	मृत्यु प्रमाणित	१. सम्बन्धित व्यक्तिको नागरिकता प्रमाण पत्रको प्रतिलिपि २. सम्बन्धितको व्यहोरा खुल्ने निवेदन ३. आवश्यक भएमा सर्जिमिन मुचुल्का	आर्थिक ऐनमा तोकिए बमोजिम	सोही दिन	वडा अध्यक्ष
८	नाता प्रमाणित	१. गा.पा. बाहिरका नागरिकता प्रमाण पत्र भएमा बसाई सराई दर्ता प्रमाण पत्रको प्रतिलिपि २. मृतकसँगको नाता प्रमाणित गर्नु परेमा मृत्यु प्रमाण पत्रको प्रतिलिपि ३. हकवालाहरूको नागरिकता प्रमाण पत्रको प्रतिलिपि ४. नाबालकको हकमा जन्म दर्ता प्रमाण पत्रको प्रतिलिपि ५. रित पूर्वक सम्बन्धित वडाको सर्जिमिन मुचुल्का ६. हालसालै खिचेको पासपोर्ट साइजको फोटो २/२ प्रति ७. पेन्सनरको हकमा पेन्सन पत्रको प्रतिलिपि	आर्थिक ऐनमा तोकिए बमोजिम	सोही दिन	वडा अध्यक्ष
९	नाता कायम सिफारिश	१. गा.पा. बाहिरका नागरिकता प्रमाण पत्र भएमा बसाई सराई दर्ता प्रमाण पत्रको प्रतिलिपि २. सम्बन्धित व्यक्तिहरूको नागरिकता प्रमाण पत्रको प्रतिलिपि ३. नाबालकको हकमा जन्म दर्ता प्रमाण पत्रको प्रतिलिपि ४. प्रमाण नभएको हकमा रित पूर्वक सम्बन्धित वडाको सर्जिमिन मुचुल्का ५. हालसालै खिचेको पासपोर्ट साइजको फोटो २/२ प्रति ६. पेन्सनरको हकमा पेन्सन पत्रको प्रतिलिपि	आर्थिक ऐनमा तोकिए बमोजिम	सोही दिन	वडा अध्यक्ष
१०	घर जग्गा नामसारी	१. मृत्युदर्ता प्रमाण पत्रको प्रतिलिपि २. मृतकसँग नाता प्रमाणित पत्रको प्रतिलिपि ३. निवेदकको नागरिकता पत्रको प्रतिलिपि ४. अंशवण्डाको हक स्थापित भएको अवस्थामा अंशवण्डा पत्रको प्रतिलिपि ५. मृतकको नाउँमा ज.ध.द.प्र. पुर्जाको प्रतिलिपि ६. चालु आ.व.मा मालपोत कर बुझाएको रसिद ७. हकवालाहरूको फोटो २/२ प्रति	आर्थिक ऐनमा तोकिए बमोजिम	सोही दिन	वडा अध्यक्ष
११	आर्थिक अवस्था कमजोर, आदिवासी	१. रित पूर्वकको निवेदन २. सम्बन्धित व्यक्तिको ना.प्र.पत्रको प्रतिलिपि ३. आवश्यक भएमा सर्जिमिन मुचुल्का ४. सम्बन्धित जातिगत संस्थाको सिफारिश	आर्थिक ऐनमा तोकिए बमोजिम	कागजात पुगेमा तुरुन्त	वडा अध्यक्ष

	जनजाती दलित लगाएतको सिफारिश				
१२	चारित्रिक सिफारिश	१. रित पूर्वकको निवेदन २. सम्बन्धित व्यक्तिको ना.प्र. पत्रको प्रतिलिपि ३. आवश्यक भएमा सर्जमिन मुचुल्का	आर्थिक ऐनमा तोकिए बमोजिम	सोही दिन	वडा अध्यक्ष
१३	जग्गा धनी पुर्जामा फोटो टाँस सिफारिश	१. निवेदन २. नागरिकता प्रमाण पत्रको प्रतिलिपि ३. जग्गा धनीको फोटो ४. जग्गा धनी पुर्जाको प्रतिलिपि ५. चालु आ.व. को मालपोत कर तिरको रसिद	आर्थिक ऐनमा तोकिए बमोजिम	कागजात पुगेमा तुरुन्त	वडा अध्यक्ष
१४	घरबाटो सिफारिश	१. निवेदन २. ट्रेस नक्सा ३. जग्गा धनीको नागरिकता प्रमाण पत्रको प्रतिलिपि ४. जग्गा धनी पुर्जाको प्रतिलिपि ५. चालु आ.व. को मालपोत कर तिरको रसिद	आर्थिक ऐनमा तोकिए बमोजिम	कागजात पुगेमा तुरुन्त	वडा अध्यक्ष
१५	घर कायम सिफारिश	१. निवेदन २. जग्गा धनिको नागरिकता प्रमाण पत्रको प्रतिलिपि ३. जग्गा धनि पुर्जाको प्रतिलिपि ४. चालु आ.व.को मालपोत कर तिरको रसिद ५. घर निर्माण सम्पन्न प्रमाण पत्रको प्रतिलिपि	आर्थिक ऐनमा तोकिए बमोजिम	प्रक्रिया पुगे लगत्तै	वडा अध्यक्ष
१६	आय श्रोत प्रमाणित	१. निवेदन २. नागरिकता प्रमाण पत्रको प्रतिलिपि ३. आय देखिने सम्भौता एवं अन्य प्रमाणित प्रमाणहरू	आर्थिक ऐनमा तोकिए बमोजिम	सोही दिन	वडा अध्यक्ष
१७	निशुल्क उपचार सिफारिश	१. निवेदन २. नागरिकता प्रमाण पत्रको प्रतिलिपि	आर्थिक ऐनमा तोकिए बमोजिम	सोही दिन	वडा अध्यक्ष
१८	विविध सिफारिश	१. माथि उल्लेखित प्रशासन शाखाबाट गरिने सिफारिश बाहेक अन्य विविध प्रकारका सिफारिश गर्दा विषयसँग सम्बन्धित आवश्यक कागज प्रमाण पेश गर्नुपर्ने ।	आर्थिक ऐनमा तोकिए बमोजिम	सोही दिन	वडा अध्यक्ष/ नगर प्रमुख
१९	जन्म दर्ता	१. सुचकले भरी पेश गरेको जन्मदर्ता अनुसुचि २ फारम कालो मसीले भरी पेश गर्नुपर्ने । २. नवजात शिशुको आमा र बाबुको सक्कल नागरिकता प्रमाण पत्र ३. अस्पतालमा जन्म भएकाको हकमा अस्पतालको जन्म प्रमाण सहित सुचक (सुचक हुनसक्ने एकाघरका परिवार मध्येका कुनै सदस्य) को सक्कल नागरिकता ४. गा.पा. बाहिरबाट आएको व्यक्तिको हकमा बसाई सराई दर्ताको प्रमाण पत्रको प्रतिलिपि	आर्थिक ऐनमा तोकिए बमोजिम	सोही दिन	स्थानीय पञ्जीक अधिकारी
२०	मृत्यु दर्ता	१. सुचकले भरी पेश गरेको मृत्यु दर्ता अनुसुचि ३ फारम कालो मसीले भरी पेश गर्नुपर्ने । २. मृतकको नागरिकता प्रमाण पत्र ३. गा.पा. बाहिरबाट आएको हकमा बसाईसराई दर्ता प्रमाणपत्र	आर्थिक ऐनमा तोकिए बमोजिम	सोही दिन	स्थानीय पञ्जीक अधिकारी
२१	विवाह दर्ता	१. पति पत्नी दुवैले संयुक्त रूपमा सहीछाप गरेको विवाह दर्ता अनुसुचि ४ फारम २. पति पत्नी अनिवार्य उपस्थित ३. पतिको नागरिकता अनिवार्य पेश गर्नुपर्ने (पत्नीको विवाह हुनु अगावै बनाएको भए पेश गर्नुपर्ने) ४. पत्नीले आफ्नो पिता वा अभिभावकको नागरिकता अनिवार्य पेश गर्नुपर्ने	आर्थिक ऐनमा तोकिए बमोजिम	सोही दिन	स्थानीय पञ्जीक अधिकारी
२२	बसाई सराई दर्ता	१. बसाई सरी आएको हकमा बसाई सराई दर्ता अनुसुची ६ फारम भरी पेश गर्नुपर्ने (बसाई सराई दर्ता प्रमाण पत्र सहित) २. बसाई सराई गरी जानेको हकमा बसाई सराई दर्ता अनुसुची ६ फारममा परीवारको विवरण खुलाई पेश गर्नुपर्ने ३. घरमुलीको नागरिकता प्रमाणपत्र	आर्थिक ऐनमा तोकिए बमोजिम	सोही दिन	स्थानीय पञ्जीक अधिकारी
२३		४. आवश्यकता अनुसार जग्गा धनी प्रमाण पुर्जाको प्रतिलिपि	आर्थिक ऐनमा तोकिए बमोजिम		
२४	सम्बन्ध विच्छेद	१. सम्बन्धित व्यक्तिले भरी पेश गरेको सम्बन्ध विच्छेद अनुसुची ५ फारम २. नागरिकताको प्रमाण पत्रको प्रतिलिपि ३. अदालतबाट सम्बन्ध विच्छेद भएको फैसलाको प्रतिलिपि	आर्थिक ऐनमा तोकिए बमोजिम	सोही दिन	स्थानीय पञ्जीक अधिकारी
२५	चार किल्ला प्रमाणित	१. निवेदकको नेपाली नागरिकता प्रमाण पत्रको प्रतिलिपि २. जग्गा धनी दर्ता प्रमाण पुर्जाको प्रतिलिपि ३. सम्बन्धित जग्गाको प्रमाणित नक्सा	आर्थिक ऐनमा तोकिए बमोजिम	सोही दिन	वडा अध्यक्ष

		४. चालु आ.व. को मालपोत कर तिरेको रसिद ५. आवश्यक भएमा सार्वजनिक मुचुल्का			
२६	विद्युत जडान घरायसी	१. निवेदन २. सम्बन्धित वडा अध्यक्षको सिफारिश ३. घर भएको स्थानको ज.ध.प्र. पूर्जाको प्रतिलिपि ४. निवेदकको नागरिकता प्रमाण पत्रको प्रतिलिपि ५. घर नक्सा पास इजाजत पत्रको प्रतिलिपि ६. चालु आ.व.को मालपोत कर तिरेको रसिद ७. जग्गा धनीसँगको सम्भौता पत्र ८. उद्योग दर्ताको प्रमाण पत्रको प्रतिलिपि	आर्थिक ऐनमा तोकिए बमोजिम	सोही दिन	वडा अध्यक्ष
२७	विद्युत जडान उद्योग	१. निवेदन २. सम्बन्धित वडा अध्यक्षको सिफारिश ३. घर भएको स्थानको ज.ध.प्र. पूर्जाको प्रतिलिपि ४. निवेदकको नागरिकता प्रमाण पत्रको प्रतिलिपि ५. घर नक्सा पास इजाजत पत्रको प्रतिलिपि ६. चालु आ.व.को मालपोत कर तिरेको रसिद ७. जग्गा धनीको सम्भौता पत्र ८. उद्योग दर्ताको प्रमाण पत्रको प्रतिलिपि	आर्थिक ऐनमा तोकिए बमोजिम	सोही दिन	वडा अध्यक्ष
२८	काठ आपूर्ती सिफारिश	१. सम्बन्धित व्यक्ति वा संस्थाको निवेदन २. नक्सा पासको प्रमाण पत्रको प्रतिलिपि ३. नागरिकता प्रमाण पत्रको प्रतिलिपि	आर्थिक ऐनमा तोकिए बमोजिम	सोही दिन	वडा अध्यक्ष
२९	धारा जडान सिफारिश	१. निवेदन २. जग्गा धनी दर्ता प्रमाण पूर्जाको प्रतिलिपि ३. नागरिकताको प्रमाण पत्रको प्रतिलिपि ४. घर/नक्सा पास इजाजत पत्रको प्रतिलिपि	आर्थिक ऐनमा तोकिए बमोजिम	सोही दिन	वडा अध्यक्ष
३०	दैविप्रकोप, अपाङ्ग, असहाय परिचयपत्र र छात्रवृत्ती सिफारिश	१. सम्बन्धितको निवेदन २. प्रहरी मुचुल्का आवश्यक भए सर्जमिन मुचुल्का (दैविक प्रकोपको हकमा) ३. अपाङ्ग परिचय पत्र, असहाय प्रमाणित गर्ने कागजात	आर्थिक ऐनमा तोकिए बमोजिम	सोही दिन	वडा अध्यक्ष
३१	नावालक सिफारिश	१. सम्बन्धित को निवेदन २. उमेर खुल्ने जन्म दर्ता वा प्रमाणित गर्ने कागजात ३. अभिभावक गा.पा. मा बसोबास प्रमाणित गर्ने कागजात	आर्थिक ऐनमा तोकिए बमोजिम	सोही दिन	वडा अध्यक्ष
३२	विद्युत जडान नामसारी, ठाउँसारी (घरायसी)	१. सम्बन्धितको निवेदन २. तिरो तिरेको रसिद ३. चौकिल्ला प्रमाणित ४. जग्गाधनी प्रमाण पूर्जा वा जम्मा भाडामा लिएको सम्भौता पत्र	आर्थिक ऐनमा तोकिए बमोजिम	सोही दिन	वडा अध्यक्ष
३३	पेन्सन सिफारिश	१. निवेदन २. ना.प्र. पत्रको प्रतिलिपि ३. पेन्सन पट्टाको प्रतिलिपि ४. अन्य आवश्यक कागजात माग भएमा सो समेत	आर्थिक ऐनमा तोकिए बमोजिम	सोही दिन	वडा अध्यक्ष
३४	धितो मूल्यांकन	१. निवेदन २. जग्गा धनी प्रमाण पुर्जाको प्रतिलिपि ३. नागरिकता प्रमाण पत्रको प्रतिलिपि	आर्थिक ऐनमा तोकिए बमोजिम	सोही दिन	वडा अध्यक्ष
३५	संस्था दर्ता सिफारिस	निवेदन ,वडा मुचुल्का,विधान	आर्थिक ऐनमा तोकिए बमोजिम	सोही दिन	वडा अध्यक्ष
३६	योजना सिफारिस	१. निवेदन २. ना.प्र. पत्रको प्रतिलिपि ३. उपभोक्ता समिति गठन प्रतिलिपि	आर्थिक ऐनमा तोकिए बमोजिम	सोही दिन	वडा अध्यक्ष
३७	(१ लाख भन्दा कम र १ लाख भन्दा बढी प्रति लाख)	४. अन्य आवश्यक कागजात माग भएमा सो समेत	आर्थिक ऐनमा तोकिए बमोजिम		
३८	बहाल करको लेखा जोखा	१. निवेदन २. ना.प्र. पत्रको प्रतिलिपि ३. बहाल कर सम्भौताको प्रतिलिपि ४. अन्य आवश्यक कागजात माग भएमा सो समेत	आर्थिक ऐनमा तोकिए बमोजिम	सोही दिन	वडा अध्यक्ष
३९	व्यवसाय दर्ता	१. निवेदन २. ना.प्र. पत्रको प्रतिलिपि ३. बहाल कर सम्भौताको प्रतिलिपि ४. जग्गाधनी प्रमाणपुर्जाको प्रतिलिपि ५. वडा कार्यालयको सिफारिस पत्र ६. पासपोर्ट साईजको फोटो २ प्रति ७. अन्य आवश्यक कागजात माग भएमा सो समेत	आर्थिक ऐनमा तोकिए बमोजिम	प्रक्रिया पुगे लगत्तै	प्रमुख प्रशासकिय अधिकृत
४०	व्यवसाय नविकरण, नामसारी	१. निवेदन २. ना.प्र. पत्रको प्रतिलिपि ३. बहाल कर सम्भौताको प्रतिलिपि ४. जग्गाधनी प्रमाणपुर्जाको प्रतिलिपि ५. वडा कार्यालयको सिफारिस पत्र ६. पासपोर्ट साईजको फोटो २ प्रति ७. व्यवसाय दर्ता प्रमाणपत्र ७. अन्य आवश्यक कागजात माग भएमा सो समेत	आर्थिक ऐनमा तोकिए बमोजिम	सोही दिन	प्रमुख प्रशासकिय अधिकृत

	तथा वन्द सिफारिस				
४१	मदिरा व्यवसाय	१. निवेदन २. ना.प्र. पत्रको प्रतिलिपि ३. बहाल कर सम्भौताको प्रतिलिपि ४. जग्गाधनी प्रमाणपुर्जाको प्रतिलिपि ५. वडा कार्यालयको सिफारिस पत्र ६. पासपोर्ट साईजको फोटो २ प्रति ७. अन्य आवश्यक कागजात माग भएमा सो समेत	आर्थिक ऐनमा तोकिए बमोजिम	सोही दिन	प्रमुख प्रशासकिय अधिकृत
४२	उद्योग दर्ता, नामसारी, ठाउँसारी (सामान्य उद्योगको हकमा)	१. निवेदन २. ना.प्र. पत्रको प्रतिलिपि ३. बहाल कर सम्भौताको प्रतिलिपि ४. जग्गाधनी प्रमाणपुर्जाको प्रतिलिपि ५. वडा कार्यालयको सिफारिस पत्र ६. पासपोर्ट साईजको फोटो २ प्रति ७. अन्य आवश्यक कागजात माग भएमा सो समेत	आर्थिक ऐनमा तोकिए बमोजिम	प्रक्रिया पुगे लगत्तै	प्रमुख प्रशासकिय अधिकृत
४३	निर्माण व्यवसायी (घ वर्ग)	१. निवेदन २. ना.प्र. पत्रको प्रतिलिपि ३. बहाल कर सम्भौताको प्रतिलिपि ४. जग्गाधनी प्रमाणपुर्जाको प्रतिलिपि ५. वडा कार्यालयको सिफारिस पत्र ६. पासपोर्ट साईजको फोटो २ प्रति ७. कार्यविधिमा उल्लेख भए अनुसार	आर्थिक ऐनमा तोकिए बमोजिम	प्रक्रिया पुगे लगत्तै	प्रमुख प्रशासकिय अधिकृत
४४	निजी बैंक स्थापना सिफारिस	१. निवेदन २. ना.प्र. पत्रको प्रतिलिपि ३. बहाल कर सम्भौताको प्रतिलिपि ४. जग्गाधनी प्रमाणपुर्जाको प्रतिलिपि ५. वडा कार्यालयको सिफारिस पत्र ६. पासपोर्ट साईजको फोटो २ प्रति ७. अन्य आवश्यक कागजात माग भएमा सो समेत	आर्थिक ऐनमा तोकिए बमोजिम	प्रक्रिया पुगे लगत्तै	प्रमुख प्रशासकिय अधिकृत
४५	उजुरी निवेदन	१. निवेदन २. ना.प्र. पत्रको प्रतिलिपि ३. अन्य आवश्यक कागजात माग भएमा सो समेत	आर्थिक ऐनमा तोकिए बमोजिम	सोही दिन	उपप्रमुख
४६	चिठ्ठी पत्र निवेदन दर्ता	निवेदन, उजुरी, चिठ्ठी पत्र माथि प्रमुख, उप-प्रमुख र कार्यालय प्रमुख वा अधिकार प्राप्त अधिकारीबाट तोक आदेश भएपछि	आर्थिक ऐनमा तोकिए बमोजिम	तुरुन्तै	दर्ता, चलानी इर्काई
४७	चिठ्ठी पत्र चलानी	गाउँपालिकामा तिर्न बभु गउनु पर्ने कर, दस्तुर, शुल्क, बभु गई अधिकार प्राप्त अधिकारीबाट दस्तखत भएपछि	आर्थिक ऐनमा तोकिए बमोजिम	तुरुन्तै	दर्ता, चलानी इर्काई
४८	गै.स.स. कार्यक्रम स्वीकृति	निवेदन र स्वीकृति माग गरेको कार्यक्रमको विवरण, संस्था दर्ता र नविकरण, करचुक्ता र लेखापरीक्षण प्रतिवेदन	आर्थिक ऐनमा तोकिए बमोजिम	१ महिना	प्रशासन शाखा
४९	सम्पत्ति कर	यस गाउँपालिका भित्र आफ्नो नाममा रहेका सम्पूर्ण घर जग्गाको जग्गाधनी दर्ताप्रमाणपुर्जा वा प्रतिलिपि सहित सक्कलै पूजा,दोस्रो पटक देखि गत वर्षको सम्पत्ति कर तिरेको रसिदको सक्कल, नयाँ विवरण दाखिला गर्नुपर्ने भए सम्बन्धित विवरण फाराम भरी करदाताले सहीछाप गरेको, साथै हालसालै नयाँ घर बनाएको वा तला थप गरिएको भए सो को नक्शा पास र निर्माण सम्पन्न प्रमाणपत्रको प्रतिलिपि	आर्थिक ऐनमा तोकिए बमोजिम	सोही दिन	राजश्व शाखा
५०	बहाल कर	बहाल कर बहाल लिने दिने सम्बन्धी सम्भौता पत्रको प्रतिलिपि	आर्थिक ऐनमा तोकिए बमोजिम	सोही दिन	राजश्व शाखा
५१	घर नक्सा पास अनुमति	सम्बन्धित व्यक्तिको नागरिकता प्रमाणपत्रको प्रतिलिपि, नक्सा निवेदन दस्तुर रु थ०० जग्गाधनी पजु किो प्रतिलिपि,कित्ता नम्बर स्पष्ट भएको नापी र ट्रेस नक्साको प्रतिलिपि, एकिकृत सम्पत्ति कर तिरेको रसिदको प्रतिलिपि, गुठीको जग्गा भए, सम्बन्धित गुठीको सिफारिस पत्र, कुनै निकायमा धितो राखेको भए धितो सम्बन्धी पत्र, वारेश राखी नक्सा पास गर्ने भएमा वारेसनामाको साथमा वारसे को नेपाली नागरिकता वा निजको पहिचान खुँने प्रमाणपत्रको १ प्रति, चार किँला प्रमाणित निर्माण गरिने घरको नक्सा ३ प्रति, स्टक्चर डिजाइन नक्सा- ३ (आवश्यकता अनुसार) प्रति, सम्बन्धित वडाको सिफारिस,	आर्थिक ऐनमा तोकिए बमोजिम	निवेदन प्राप्त भए पश्चात कम्तीमा १ महीना	नक्सा उप शाखा

		जग्गाको नक्शामा मापदण्ड अनुरूप भएको हुनु पर्ने, वडाको सिफारिस । क) तप्ला थप हालको मापदण्ड पूरा गर्ने गरी पहिले पास गरेको नक्शा र प्रमाणपत्रको फोटोकपी, चालु आ.व. सम्मको सम्पत्ति कर तिरेको रसिदको प्रतिलिपि, अरु कागजातको हकमा नयाँ नक्शा पास गर्दा आवश्यक पर्ने सबै कागजातहरू पेश गर्नु पर्ने			
५२	नक्सा नामसारी	निवेदन, नागरिकता प्रमाणपत्र, रजिष्ट्रेशन पास भएको लिखत, पहिले पास गरिएको नक्शा र प्रमाणपत्रको सक्कल र फोटोकपी, चालु आ.व. सम्मको सम्पत्ति कर तिरेको रसिद, जग्गाधनी प्रमाण पत्र का प्रतिलिपि, घर धनीको हालसालै खिचिएको पासपोर्ट साइजको फोटो २ प्रति	आर्थिक ऐनमा तोकिए बमोजिम	सोही दिन	नक्सा उपशाखा
५३	भवन निर्माण सम्पन्न	निवेदनका साथ स्वीकृति प्राप्त प्राविधिकको निर्माण सम्पन्न सिफारिस पत्र, पहिले पास गरेको नक्शा र प्रमाणपत्रको सक्कल र फोटोकपी, जग्गाधनी प्रमाण पुर्जाको प्रतिलिपि, चालु आ.व. सम्मको सम्पत्ति कर तिरेको रसिदको प्रतिलिपि, नागरिकता प्रमाणपत्रको प्रतिलिपि, निर्माण भएको भवनको चारैतिरबाट खिचेको फोटो, घर धनीको हालसालै खिचिएको पासपोर्ट साइजको फोटो २ प्रति	आर्थिक ऐनमा तोकिए बमोजिम	१थ दिन	नक्सा उपशाखा
५४	जग्गा रेखाङ्कन	निवेदन, जग्गाधनी प्रमाण पुर्जा, राजश्व तिरेको रसिद, कित्ता खलु ेको नापीको प्रमाणित ब्लुप्रिण्ट र ट्रेस नक्सा	आर्थिक ऐनमा तोकिए बमोजिम	३ दिन	अमिना नापीकार्यालय
५५	योजना सम्झौता	उपभोक्ताको हकमा स्वीकृत योजना, वडा/गाउँपालिकाको अख्तियारी, उपभोक्ता समिति गठनको निर्णय, प्रमाणित नेपाली नागरिकताको प्रतिलिपि, सम्बन्धित वडाको सिफारिस, लगत स्टीमेट, योजना संचालन हुने स्थलको फोटो, लागत सहभागिताको रकमको भौचर वा जनश्रमदान सिफारिस, ३ पुस्ते विवरण फाराम, छाप, निवेदन, समितिका पदाधारीहरूको पुरा विवरण भरेको योजना सम्झौता फाराम ठेक्कापट्टाको हकमा ठेक्का सदर भई सम्झौता गर्न आउनु भनी लेखिएको पत्र, जमानत, निवेदन आदि	आर्थिक ऐनमा तोकिए बमोजिम	सोही दिन	योजना शाखा/पूर्वाधार विकास शाखा
५६	रनिड विल भुक्तानी	उपभोक्ताको हकमा निवेदन, वडाको प्रगति सहितको सिफारिस, काम भई रहेको अवस्थाको फोटो, खर्च उल्लेख भएको उपभोक्ता समितिको निर्णय, सार्वज निक परीक्षण फाराम, वील भर्पाइ, प्रमाणित मूँ यांकन, नापी किताव र बैक खाता नं. ठेक्कापट्टाको हकमा निवेदन, वडाको प्रगति सहितको सिफारिस, काम भई रहेको अवस्थाको फोटो, प्रमाणित मूँयांकन, नापी किताव, गाउँस्तरीय अनुगमन समितिको प्रतिवेदन ।	आर्थिक ऐनमा तोकिए बमोजिम	सोही दिन	योजना शाखा/पवू धार विकास शाखा/ आर्थिक प्रशासन शाखा
५७	अन्तिम विल भुक्तानी	उपभोक्ताको हकमा निवेदन, वडाको लागत रकम खोलिएको भुक्तानी सिफारिस, काम सम्पन्न भएको योजनाको सबै एंगलबाट देखिने प्रष्ट तस्वीर, आम्दानी खर्च उल्लेख भएको उपभोक्ता समितिको निर्णय, सार्वजनिक परीक्षण, विल भर्पाइ, प्राविधिक मूँ यांकन प्रतिवेदन, नापी किताव, गाउँपालिकास्तरीय अनुगमन	आर्थिक ऐनमा तोकिए बमोजिम	सोही दिन	योजना शाखा/पूर्वाधार विकास शाखा/ आर्थिक प्रशासन शाखा

		समितिको भुक्तानी दिन सिफारिस भएको अनुगमन प्रतिवेदन, बैंक खाता विवरण ठेक्कापट्टाको हकमा निवेदन, वडाको सिफारिस, काम सम्पन्न भएको अवस्थाको फोटो, प्राविधिकको प्रमाणित मूल्यांकन, नापी किताव, गाउँपालिकास्तरीय अनुगमन समितिको प्रतिवेदन।			
५८	बैंक खाता खोल्ने सिफारिस	सम्बन्धित संस्था/समितिको निर्णय प्रतिलिपि, बैंक दरखास्त नमुना कार्ड (फोटो सहित), नागरिकता प्रतिलिपि, संस्था समितिको छाप	आर्थिक ऐनमा तोकिए बमोजिम	सोही दिन	पूर्वाधार विकास/प्रशासन
५९	अन्य भुक्तानी	मालसामान । सेवा । परामर्श खरिदको भएखरिद आदेश वा सम्झौता पत्र, दाखिला प्रतिवेदन, सम्बन्धित शाखाको सिफारिश लगायतका कागजात ।आर्थिक सहायता लगायत अन्य भएनिवेदन, प्रमुखको आदेश, कार्यपालिकाको निर्णय वा अनुमोदन	आर्थिक ऐनमा तोकिए बमोजिम	सोही दिन वा प्रक्रिया पुरा भए पश्चात	योजना शाखा/जिन्सी शाखा/विषयगत शाखा/आर्थिक प्रशासन शाखा
६०	टोल विकास संस्था दर्ता तथा सचूीकृत	सम्बन्धित टोलका स्थायी बासिन्दाहरुको भेला, टोल विकास संस्थाको भेलाले गरेको निर्णयको प्रतिलिपि, टोल विकास संस्थाको विधान २ प्रति, संस्थाका पदाधिकारीहरुको नाम, नागरिकता प्रमाणपत्रको प्रतिलिपि, टोल विकास संस्थाको लेटर प्याडमा संस्थाको छाप सहितको संस्था सूचकृत गरी पाउँ भन्ने व्यहोराको निवेदन, सम्बन्धित टोलका स्थायी बासिन्दाहरु, सम्बन्धित वडाको सिफारिस	आर्थिक ऐनमा तोकिए बमोजिम	सोही दिन	प्रशासन शाखा
६१	“घ” वर्गको निर्माण व्यवसायी इजाजत र नविकरण	<u>ईजाजत</u> अनुसचूी-१ बमोजिमको ढाँचामा निवेदन, घट्टीमा पाँच लाख रुपैयाँको चालु पुँजी राखी कम्पनी रजिष्टारको कार्यालयको दर्ता प्रमाणपत्र, सम्बन्धित वडाको सिफारिस, निर्माण व्यवसायी संघको सिफारिस, उद्योग विभाग वा घरेलु कार्यालयको प्रमाणपत्रको प्रतिलिपि, करचुक्ता प्रमाणपत्र, सवारी साधन र मेशिनरी चालु हालतमा रहेको मेकानिकल इन्जिनियरको प्रमाणित पत्र, उपकरणहरुको स्वामित्वको प्रमाणपत्र र विमा गरेको कागजात जनशक्तिको शैक्षिक योग्यताको प्रमाणपत्रको प्रतिलिपि, नियुक्ती पत्रको प्रतिलिपि <u>नविकरणको लागि</u> इजाजत पत्रको प्रतिलिपि, करचुक्ता प्रमाण पत्र, अधिपुँलो आर्थिक वर्षको विवरण, स्वघोषणा पत्र, नियमावली बमोजिम भरके ो निवेदन फाराम	आर्थिक ऐनमा तोकिए बमोजिम	प्रक्रिया पुरा भए पश्चात	व्यवशाय/प्रशासन शाखा

५. देवदह नगरपालिका नगरकार्यपालिकाको कार्यालयको शाखागत कार्यविवरण

१. प्रशासन शाखा

- कर्मचारीहरूको स्थाई, अस्थायी, करार रिक्त पदहरूको पदपूर्ति सम्बन्धी कार्यहरू।
- नयाँ नियुक्ती र बढुवा भई आएका कर्मचारीहरूको पदस्थापन सम्बन्धी कार्यहरू।
- कर्मचारीहरूको सरुवा तथा काज सम्बन्धी कार्यहरू।
- कार्यरत कर्मचारीहरूको हाजिरि अभिलेख, घर विदा, अध्ययन विदा, असाधारण विदा, अनिवार्य अवकाश तथा स्वेच्छीक राजीनामा तथा कारवाही सम्बन्धी कार्यहरू।
- कार्यालयको कर्मचारी समूहको दरबन्दीको लगत तथा सो दरबन्दीमा कार्यरत कर्मचारीहरूको व्यक्तिगत अभिलेख अद्यावधिक गर्ने कार्यहरू,
- कर्मचारीहरूको कार्यसम्पादन मुल्याङ्कन सम्बन्धी कार्यहरू,
- कार्यरत कर्मचारीहरूलाई विभिन्न पुरस्कार तथा पदकका लागी सिफारीश सम्बन्धि कार्यहरू,
- निजामति सेवा ऐन तथा नियमावलीअनुसार स्वीकृत दिने सम्बन्धी कार्यहरू,
- संगठन व्यवस्थापन सर्वेक्षण समितिको बैठक आयोजना गर्ने, संगठन व्यवस्थापन सर्वेक्षण प्रतिवेदन तयार गर्ने, स्वीकृत भएपछि कार्यान्वयनका लागी सम्बन्धित निकायमा लेखी पठाउने।
- नगरपालिकामा बन्ने ऐन, कानून, नियमावली, कार्यविधि, देवदह' नगरपालिका राजपत्र प्रकाशन सम्बन्धि कार्यहरू।
- कर्मचारीहरूको अभिलेख व्यवस्थापन।
- प्रचलित कानून बमोजिम सम्पादन गर्नु पर्ने कार्यहरू।

२. आर्थिक प्रशासन शाखा

- देवदह' नगरपालिका र अन्तर्गतको आर्थिक प्रशासनको सञ्चालन गर्ने।
- कारोबारको लेखा राख्ने र सो को अभिलेखको व्यवस्थापन गर्ने।
- सबै प्रकारका कारोवारको निर्धारित ढाँचामा मासिक तथा बार्षिक आर्थिक विवरण तयार गर्ने।
- सम्बन्धित निकायमा आवधिक नियमित तथा पटके प्रतिवेदन गर्ने।
- आन्तरिक तथा अन्तिम लेखापरिक्षण गराउने।
- देवदह' नगरपालिका र अन्तर्गत कार्यालयहरूको बजेट तयार गर्ने गराउने, छलफल गर्ने।
- अन्तर्गतका कार्यालयहरूको बजेट बाँडफाँड तथा खर्च गर्ने अख्तियारी तयार गर्ने।
- आवश्यक अनुसार थप बजेट र निकास प्राप्त गरी बाडफाँड गर्ने।
- बेरुजुको लगत राख्ने, संपरिक्षण, फर्छ्यौट र प्रतिवेदन गर्ने।
- देवदह' नगरपालिकाको सञ्चालन सँग सम्बन्धित अन्य आवश्यक आर्थिक कार्यहरू गर्ने।
- **आन्तरिक लेखापरिक्षण ईकाई**
 - देवदह नगरपालिकाको आन्तरिक लेखापरिक्षण सम्बन्धी सम्पूर्ण कार्य गर्ने

३ सूचना तथा प्रविधि शाखा:

- देवदह' नगरपालिकाको कार्यालयको सूचना प्रविधि नितिको कार्यान्वयन गर्ने।
- विकास भइसकेको प्रणालिहरूको सुधार तथा परिमार्जन सम्बन्धी कार्य गर्ने।
- नेटवर्किङ इन्टरनेट वाइफाइको कनेक्टिभिटी सिस्टिभि आदिको व्यवस्थापन गर्ने।
- वेभसाइट तथा इमेल व्यवस्थापन गर्ने।
- सन्चालित विभिन्न प्रणालि सन्चालनमा आइपर्ने समस्याहरूको समाधान गर्ने।
- सूचना प्रविधि सम्बन्धी हार्डवेयर तथा सफ्टवेयर सपोर्ट गर्ने।

- सूचना प्रविधि संग सम्बन्धीत तालिम संचालन गर्ने ।
- सूचना प्रविधि अपकरण तथा प्रणालिमा मर्मत सम्भार सम्बन्धी कार्य गर्ने ।
- सूचना प्रविधि सम्बन्धी अन्य आवश्यक कार्यहरू गर्ने ।

४ योजना तथा अनुगमन शाखा:

- स्वीकृत वार्षिक कार्यक्रम तथा बजेटको कार्यान्वयन, अनुगमन, अभिलेखिकरण तथा प्रतिवेदन (योजना व्यवस्थापन सफ्टवेयर संचालन) सम्बन्धी कार्यहरू ।
- नगरपालिकाको चौमासिक, वार्षिक एवम् आवश्यकता अनुरूपको प्रगति प्रतिवेदन सम्बन्धी कार्य ।
- विभिन्न संघ सस्थाहरूको साझेदारी हुने योजना तथा कार्यक्रमहरूको कार्यान्वयन, अनुगमन, अभिलेखिकरण तथा प्रतिवेदन सम्बन्धी कार्यहरू ।
- आगामि आ व को वार्षिक बजेट तथा कार्यक्रमको निर्माण तयारी सम्बन्धी कार्यहरू ।
- वार्षिक स्वीकृत कार्यक्रम तथा बजेटको प्रभावकारी कार्यान्वयनको लागि उपभोक्ता समिति तथा वडा कार्यालयहरू संग समन्वय तथा सहजिकरण सम्बन्धी विभिन्न कार्यहरू ।
- नगरपालिकाको दीर्घकालिन, आवधिक र वार्षिक योजना तर्जुमा तथा सोको कार्यान्वयन सम्बन्धी कार्यहरू ।
- उपभोक्ता समिति दर्ता सम्बन्धी कार्यहरू साथै नगर प्रमुखज्यू / प्रमुख प्रशासकीय अधिकृतज्यूको निर्देशन तथा समन्वय अनुसारका विभिन्न कार्यहरू ।

५. पूर्वधार विकास तथा वातावरण व्यवस्थापन शाखा:

१) सडक तथा अन्य पूर्वधार विकास

- सडक मापदण्ड निर्धारण तथा मापदण्डको कार्यान्वयन ।
- सडक योजनाको लागत अनुमान तयार तथा कार्यसम्पादनको आधारमा प्रतिवेदन तयार
- कजवे, नाली, पुल, सिन्चाई, खानेपानी, पार्क लगायत पूर्वधार निर्माण सम्बन्धी कार्य गर्ने ।
- ग्रामिण तथा कृषि सडक र सिँचाई सम्बन्धी नीति, कानून, मापदण्ड तथा सो सम्बन्धी योजना तर्जुमा कार्यान्वयन अनुगमन र नियमन कार्य गर्ने ।
- ग्रामिण तथा कृषि सडक झोलुङ्गे पुल, पलेसा, सिँचाई र तटबन्धन सम्बन्धी गरुयोजनाको तर्जुमा कार्यान्वयन मर्मत सम्भार र नियमन कार्य गर्ने ।
- सिँचाई प्रणालिको निर्माण सन्चालन, रेखदेख, मर्मत सम्भार, स्तरोन्ति अनुगमन र नियमन कार्य गर्ने ।

२) भवन तथा बस्ति विकास

- नगरपालिकावाट घर निर्माण स्वीकृती प्राप्त गर्नु पर्दा अपनाउनु पर्ने कार्यविधि सम्बन्धित व्यक्तिलाई जानकारी गराउने ।
- घरनक्सा स्वीकृतीका लागि निवेदन फारम उपलब्ध गराउने ।
- नक्सा पासको निवेदन दर्ता गर्ने । घरनक्सा पास दस्तुर चेक गर्ने । सर्जिमिन मुचुल्का र प्राविधिक प्रतिवेदन तयार गर्ने ।
- प्राविधिक प्रतिवेदन सहित शाखा प्रमुख मार्फत कार्यकारी अधिकृत समक्ष स्वीकृतीको लागि पेश गर्ने ।
- स्वीकृत नक्सा वमोजिम कार्य क्षेत्रमा गई सडक मापदण्ड छुट्याउने । स्वीकृत नक्साको अभिलेख र रेकर्ड राख्ने । नक्सा नामसारी नियमानुसार गर्ने ।
- स्वीकृत ईजाजत वमोजिम घर निर्माण भए नभएको जांच गर्ने ।
- निर्माण सम्पन्न प्रमाण पत्र माग भएमा तयार पारी पेश गर्ने ।

३. वातावरण तथा विपद् व्यवस्थापन शाखा:

- विपद् पूर्व तयारी तथा प्रतिकार्य योजना, पूर्व सूचना प्रणालि, खोज तथा उद्धार, राअत सामाग्रीको पूर्व भण्डारण वितरण र सम्नवय ।
- तटबन्ध, नदि र पहिरोको नियन्त्रण तथा नदिको व्यवस्थापन गर्ने ।
- विपद् जोखिम क्षेत्रको नक्साङ्कन तथा वस्तीहरुको पहिचान गर्ने ।
- विपद् व्यवस्थापनमा सङ्घ, प्रदेश स्थानिय समुदाय, सङ्घ संस्था तथा निजी क्षेत्रसँग सहयोग समन्वय र सहकार्य गर्ने ।
- विपद् व्यवस्थापन कोषको स्थापना तथा सन्चालन र स्रोत साधनको परिचालन गर्ने ।

६. राजश्व शाखा:

- अनलाइन तथा राजश्व सफ्टवेयर माध्यमबाट राजश्व संकलन गर्ने ।
- सबै वडा कार्यालयमा अनलाइन तथा राजश्व सफ्टवेयर चलाउन Any Desk तथा प्रत्यक्ष भेटर राजश्व संकलन गर्ने ।
- नदि जन्य पदार्थको निकासी गर्न ठेक्का लागु हुनु भन्दा अगाडी नगरपालिकाबाट कर्मचारी खटाई राजश्व संकलन गर्ने ।
- वातावरण शाखाको समन्वयमा दहत्तर बहत्तर ठेक्का सम्बन्धी काम गर्ने ।
- अवैध रुपमा नदि जन्य पदार्थको निकासी पैठारी तथा उत्खनन् गर्ने कार्य कम गर्ने त्यस्ता कार्य गर्नेलाई राजश्व तिर्न लागउने ।
- नगरपालिकामा रहेको ब्याकहोलोडर बाट योजना तथा व्यक्तिगत प्रयोजनमा उठाउने सबै रकम सडक मर्मत संभार कोषमा जम्मा गर्ने ।

७. स्वास्थ्य शाखा :

- स्वास्थ्य बीमा लगायतका सामाजिक सुरक्षा कार्यक्रमको व्यवस्थापन ।
- औषधी तथा अन्य मेडिकल उत्पादनहरुको न्यूनतम मूल्य निर्धारण गर्ने ।
- औषधी र स्वास्थ्य उपकरणको खरिद भण्डारण र वितरण गर्ने ।
- स्वास्थ्य सूचना प्रणालिको व्यवस्थापन गर्ने ।
- जुनोटिक र कीटजन्य रोगको नियन्त्रण तथा व्यवस्थापन गर्ने ।
- सुति मदिरा र लागु पदार्थजन्य बस्तुको प्रयोग नियन्त्रण तथा सचेतना अभिवृद्धि गर्ने ।
- जनस्वास्थ्य आपतकालिन स्वास्थ्य तथा महामारीको नियन्त्रण योजना र कार्यन्वयन गर्ने ।
- रोगको नियन्त्रण तथा रोकथाम गर्ने ।

८. शिक्षा, युवा तथा खेलकुद विकास शाखा:

- विद्यालयले स्वीकृत पाठ्यक्रम तथा पाठ्यपुस्तक लागु गरे नगरेको सम्बन्धमा निरीक्षण गर्ने गराउने ।
- सामुदायिक विद्यालका शिक्षक तथा कर्मचारीहरुको तलव प्रतिवेदन पारित गराउने ।
- विद्यालय व्यवस्थापन समिति शिक्षक अभिभावक संघ गठन गर्ने गराउने ।
- कार्यपालिकाबाट स्वीकृत मापदण्डको आधारमा शिक्षकको सरुवा तयारी गर्ने ।
- विद्यालय व्यवस्थापन समितिको सिफारिसमा समितिमा शिक्षकलाई विद्यालय समय बाहेक वा विद्यालयको नियमित पठन पाठनमा असर नगर्ने गरी अतिरिक्त समयमा अन्यन्त्र कार्य गर्नु पुर्व स्वीकृत प्रदान गर्ने ।
- शिक्षकको गुणस्तर बढाउनको लागि शिक्षक प्रधानध्यापक तथा व्यवस्थापन समितिका पदाधिकारीहरुको समय समयमा बैठक गोष्ठी वा तालिमको संचालन गर्ने ।

- आधारभुत तहको अन्त्यमा लिइने परीक्षा सन्चालन गर्न परीक्षा सन्चालन समितिको सदस्य सचिव भई कार्य गर्ने ।

- नियुक्ति वा बहुवाको लागि आयोगबाट सिफारिस भई आएका शिक्षक वा कर्मचारीलाई विद्यालयमा नियुक्ति गर्ने ।
- सामुदायिक विद्यालयमा कार्यरत शिक्षक तथा कर्मचारीको सेवा विवरण तथा अन्य अभिलेख अद्यावधिक गर्ने गराउने ।
- शिक्षक वा कर्मचारीको कार्यसम्पादन मुल्याङ्कन गरी त्यसको विवरण आयोगमा पठाउने ।
- विद्यार्थी संख्या घटन गई फिजिलमा परेका सामुदायिक विद्यालयका शिक्षकलाई शिक्षकलाई अर्को सामुदायिक विद्यालयमा मिलान गर्ने शिक्षा समितिमा सिफारिस गर्ने ।
- खेलकुदको सरचनाको पूर्वधार निर्माण सन्चालन तथा विकास गर्ने ।
- खेलकुद विकास गर्ने ।
- खेलकुद प्रशासन तथा संज्ञ संस्थाको नियमन र समन्वय गर्ने ।

९. महिला बालबालिका तथा जेष्ठ नागरिक शाखा

- जेष्ठ नागरिक अपाङ्गता भएका व्यक्ति तथा असहायको लगत अद्यावधिक परिचयपत्र वितरण सामाजिक सुरक्षा तथा सुविधाको व्यवस्थापन तथा वितरण गर्ने ।
- जेष्ठ नागरिक क्लव दिवा सेवा केन्द्र भेटघाट स्थल आश्रय केन्द्रको सन्चालन तथा व्यवस्थापन गर्ने ।
- सङ्घ तथा प्रदेशसँग समन्वयमा अपाङ्गता पुनस्थापना केन्द्र जेष्ठ नागरिक केन्द्र तथा अशक्त स्वाहार केन्द्रको सन्चालन र व्यवस्थापन गर्ने ।
- सडक बालबालिका अनाथ असहाय अशक्त र मानसिक असन्तुलन भएका व्यक्तिहरूको पुनस्थापना केन्द्रको सन्चालन व्यवस्थापन अनुगमन र नियमन गर्ने ।
- जेष्ठ नागरिक अपाङ्गता भएका व्यक्ति र अशक्तहरूको व्यवस्थापन सम्बन्धी अन्य कार्य गर्ने ।

१०. सामाजिक सुरक्षा तथा व्यक्तिगत घटना दर्ता शाखा

- सामाजिक सुरक्षा भत्ता बैकिङ्ग प्रणालि मार्फत सन्चालन गर्ने ।
- सामाजिक सुरक्षा तथा गरिब निवारण सम्बन्धी स्थानीय निति कानून मापदण्ड नियमन र अध्ययन अनुसन्धान गर्ने ।
- लक्षित समूह सम्बन्धी नगरपालिकाे योजना कार्यक्रम स्त्रेत परिचालन र व्यवस्थापन गर्ने ।
- सामाजिक सुरक्षा सम्बन्धी तथ्याङ्क र सूचना व्यवस्थापन सबै वडामा गर्ने ।
- गरिब घरपरिवार पहिचान सम्बन्धी स्थानीय सर्वेक्षण सूचना व्यवस्थापन गर्ने ।
- मासिक रुपमा वडा बाट व्यक्तिगत घटना दर्ता विवरण लिने ।
- वार्षिक रुपमा सम्पूर्ण व्यक्तिगत घटना दर्ता विवरण विभागलाई पठाउने ।
- चौमासिक रुपमा प्रत्येक वडाका कर्मचारीलाई तालिम सन्चालन गर्ने ।

११. आर्थिक विकास शाखा

- बजार तथा हाट बजार व्यवस्थापन गर्ने ।
- स्थानिय बस्तुहरूको उत्पादन आपूर्ति तथा निकासी प्रक्षेपण मूल्य निर्धारण र अनुगमन गर्ने ।
- सहकारी संस्थाको दर्ता, नियमन, अनुगमन, क्षमता अभिवृद्धि सम्बन्धी सम्पूर्ण कार्य गर्ने ।
- उद्यमशीलता प्रवर्द्धनका लागि उद्यम विकास सम्बन्धी सर्वेक्षण, अभिमुखीकरण, व्यवसायिक सचेतीकरण, प्राविधिक तथा व्यवसायिक सिप विकास तथा प्रविधि हस्तान्तरण लगायतका कार्यहरू गर्ने ।
- स्थानिय वस्तु र सेवा व्यापरको मुल्य तथा गुणस्तरको अनुगमन गर्ने ।
- अटो तथा ई-रिक्साको दर्ता, रुट परमिट जारि, भाडा निर्धारण लगाएतका कार्यहरू गर्ने ।

१३. पशु सेवा शाखा

- कृषि तथा पशुजन्यक्षीजन्य प्राकृतिक प्रकोप तथा महामारी रोगको नियन्त्रण गर्ने।
- पशु नस्ल सुधार पद्धतिको विकास र व्यवस्थापन गर्ने।
- स्थानिय चरन तथा खर्क विकास र व्यवस्थापन गर्ने।
- पशु आहारको गुणस्तर नियमन गर्ने।
- पशुपक्षी सम्बन्धी तथ्याङ्कको व्यवस्थापन र सूचना प्रणाली प्रयोग गर्ने।
- पशु बधशाला र शित भण्डारणको व्यवस्थापन गर्ने।
- पशुपक्षी सम्बन्धी बिमा र कर्जा सहजिकरण गर्ने।
- पशुपालन तथा पशु स्वास्थ्य सम्बन्धी अन्य कार्य गर्ने।

१४. कृषि सेवा शाखा:

- कृषि प्रसार तथा जनशक्तिको प्रक्षेपण व्यवस्थापन र परिचालन गर्ने।
- कृषकहरूको क्षमता अभिवृद्धि प्राविधिक सेवा टेवा सीप विकास र सशक्तिकरण गर्ने।
- कृषि बिउविजन नस्ल मलखाद र रसायन तथा आर्षेधिहरूको आपूर्ति उपयोग गर्ने।
- कृषक समूह कृषि सहकारी र कृषि सम्बन्धी सङ्घ संस्थाहरूको समन्वय व्यवस्थापन गर्ने।
- कृषि सम्बन्धी प्राविधिको संरक्षण र हस्तान्तरण गर्ने।
- कृषि सम्बन्धी सूचना प्रचारप्रसार गर्ने।
- नगरपालिका स्तरका स्रोत केन्द्रहरूको विकास र व्यवस्थापन गर्ने।
- प्राङ्गरिक खेति तथा मलको प्रवर्द्धन र प्रचार प्रसार गर्ने।

१५. रोजगार सेवा केन्द्र

- स्थानीय तहभित्र रहेका बेरोजगार व्यक्तिको तथ्यांक संकलन तथा विश्लेषण गरी बेरोजगारको सूची अद्यावधिक गर्ने
- सूचीकृत बेरोजगार व्यक्तिलाई परिचयपत्र वितरण गर्ने
- स्थानीय तहभित्र उपलब्ध रोजगारीका अवसरहरूको पहिचान गरी सोको सूचना प्रवाह गर्ने
- स्थानीय तहभित्रको रोजगारीको सम्भाव्य स्थिति विश्लेषण गरी रोजगारीको तथ्यांक संकलन गर्ने रोजगार नक्सांकन गर्ने तथा रोजगारीका अवसरको अभिलेखांकन गर्ने
- रोजगारदाताका लागि श्रमिकको उपलब्धताको सम्भाव्यता जानकारी गराउने
- रोजगारदाताबाट माग भए बमोजिम सूचीकृत बेरोजगार व्यक्तिलाई रोजगारीका लागि काममा जान सूचित गर्ने
- बेरोजगारहरूको ज्ञान, सीप, अनुभव, क्षमता र बजारको मागका आधारमा आवश्यक पर्ने सीप विकास तालिमको पहिचान गरी सम्बन्धित तालिम केन्द्रमा सिफारिस गर्ने
- आफ्नो कामकारवाहीको बारेमा नियमित रूपमा सम्बन्धित गाउँकार्यपालिका तथा नगरकार्यपालिकामा प्रतिवेदन गर्ने
- ऐन तथा यस नियमावली बमोजिम आफूले गरेका काम कारवाहीको सम्बन्धमा मन्त्रालयले तोकेको ढाँचामा मन्त्रालय र प्रदेशको रोजगारी सम्बन्धी विषय हेर्ने मन्त्रालयमा मासिक रूपमा प्रतिवेदन पठाउने
- आफ्नो कार्यक्षेत्रभित्रबाट वैदेशिक रोजगारीमा जान चाहनेका लागि सूचना सम्प्रेषण गर्ने
- वैदेशिक रोजगार प्रवर्द्धन बोर्डबाट उपलब्ध गराइने आर्थिक सहायता वितरण सम्बन्धी कार्यमा सहयोग पुर्याउने
- रोजगार सम्बन्धी सरोकारवालालाई आवश्यक अन्य सेवा प्रदान गर्ने।


१६. न्याय तथा कानून शाखा, न्यायिक समितिको सचिवालय :

- न्यायिक समितिको निर्णय तथा फैसला कार्यान्वयन र सचिवालय सम्बन्धि कार्य ।
- व्यक्ति र समुदायबीच मेलमिलाप र मध्यस्थताको व्यवस्थापन ।
- विधायन कार्यपालिका तथा सभामा पेश गर्नुपर्ने विभिन्न नीती नियम तथा कानूनको मसौदामा संयोजन र समन्वय ।
- नीति, कानूनको प्रमाणीक प्रतिको संरक्षण, प्रकासन र अभिलेख ।
- विधायन सम्बन्धि अन्य कार्य ।

१७. भूमि व्यवस्था शाखा :

- देवदह नगरपालिकाका भूमिहीन दलित भूमिहीन सुकुम्बासी र अव्यवस्थित बसोबासीहरूलाई जग्गा धनि , ,लागत राख्ने ,प्रमाण पुर्जा उपलब्ध गराउनको लागि राष्ट्रिय भूमि आयोगसँगको समन्वयमा फारम संकलन नियन्त्रण बिन्दु निर्धारण सो को ,तथ्यांक प्रविष्टिDGPS Surveyजग्गा नापजा ,ँच र राजश्व निर्धारणका लागि सम्बन्धित निकायमा सिफारिस गर्ने लगायतका कार्यहरू गर्ने ।

६.राजस्व संकलन अवस्था:-



देवदह नगरपालिका
नगर कार्यपालिकाको कार्यालय, रुपन्देही
कार्यालयको फोड : ८०५४८४०२३००

Office wise revenue collection Summary
रसिद जारी गरेको आधारमा

क्र.सं.	संकेत	राजस्व संकलन गर्ने कार्यालय	जम्मा	कैफियत
१	८०५४८४०२३००	देवदह नगरपालिका, रुपन्देही	५४,०७,६७७.९०	
२	८०५४८४०२३०१	देवदह नगरपालिका, १ नं. वडा कार्यालय, रुपन्देही	६,८३,१६३.००	
३	८०५४८४०२३०२	देवदह नगरपालिका, २ नं. वडा कार्यालय, रुपन्देही	११,५२,३७८.००	
४	८०५४८४०२३०३	देवदह नगरपालिका, ३ नं. वडा कार्यालय, रुपन्देही	४,१३,२९०.००	
५	८०५४८४०२३०४	देवदह नगरपालिका, ४ नं. वडा कार्यालय, रुपन्देही	७,८०,४९९.००	
६	८०५४८४०२३०५	देवदह नगरपालिका, ५ नं. वडा कार्यालय, रुपन्देही	१२,८६,८८३.००	
७	८०५४८४०२३०६	देवदह नगरपालिका, ६ नं. वडा कार्यालय, रुपन्देही	८,३५,७००.००	
८	८०५४८४०२३०७	देवदह नगरपालिका, ७ नं. वडा कार्यालय, रुपन्देही	१४,७५,७००.००	
९	८०५४८४०२३०८	देवदह नगरपालिका, ८ नं. वडा कार्यालय, रुपन्देही	७,६१,६५५.४३	
१०	८०५४८४०२३०९	देवदह नगरपालिका, ९ नं. वडा कार्यालय, रुपन्देही	८,५६,६०४.००	
११	८०५४८४०२३१०	देवदह नगरपालिका, १० नं. वडा कार्यालय, रुपन्देही	१२,१९,७२०.००	
१२	८०५४८४०२३११	देवदह नगरपालिका, ११ नं. वडा कार्यालय, रुपन्देही	९,६३,३४१.००	
१३	८०५४८४०२३१२	देवदह नगरपालिका, १२ नं. वडा कार्यालय, रुपन्देही	२,७९,६३८.००	
		जम्मा	१,६१,१४,२४९.३३	



देवदह नगरपालिका
नगर कार्यपालिकाको कार्यालय, रुपन्देही
कार्यालयको कोठ : ८०५४८४०२३००

राजस्व शीर्षक अनुसार संकलन
रशिव जारी गरेको आधारमा

आ.सं. : २०८०/८९ अवधि : २०८१/०१/०१-२०८१/०३/३१

क्र.सं.	राजस्व संकेत	राजस्व शीर्षक	रकम	कैफियत
१	११३१३	सम्पत्ती कर	१५,६६,४२३.००	
२	११३१४	भूमिकर/मालपोत	१६,२०,०४१.००	
३	११३१७	वहाल कर	२६,६५,१२५.३२	
४	११३१८	वहाल विटोरी कर	२०,४९,८२१.४३	
५	११४५१	सवारी साधन कर (साना सवारी)	५,३००.००	
६	११६११	व्यवसायले भुक्तानी गर्ने	३,०००.००	
७	११६२१	व्यवसाय बाहेक अन्यले भुक्तानी गर्ने	२,५००.००	
८	११६३१	कृषितथा पशुजन्य वस्तुको व्यावसायिक कारोवारमा लाग्ने कर	१३,७००.००	
९	११६९१	अन्य कर	५,२३,६७०.००	
१०	१४१९१	पर्यटन शुल्क	१,०७,५००.००	
११	१४२१३	अन्य बिक्रीबाट प्राप्त रकम	१,२५,०००.००	
१२	१४२१९	अन्य सेवा शुल्क तथा बिक्री	११,९६,६८३.४०	
१३	१४२२३	शिक्षा क्षेत्रको आमदानी	५००.००	
१४	१४२२९	अन्य प्रशासनिक सेवा शुल्क	४,०५,३८७.००	
१५	१४२४२	नक्सापास दस्तुर	६,७४,०१२.१८	
१६	१४२४३	सिफारिश दस्तुर	२०,१९,७८०.००	
१७	१४२४४	व्यक्तिगत घटना दर्ता दस्तुर	२,५८,५००.००	
१८	१४२४५	नाता प्रमाणित दस्तुर	१३,९२०.००	
१९	१४२४९	अन्य दस्तुर	१,८५,४६१.००	
२०	१४२५३	व्यावसाय रजिष्ट्रेशन दस्तुर	८,०७,४९०.००	
२१	१४२६३	जलस्रोत सम्बन्धी अन्य दस्तुर	१००.००	
२२	१४२६५	अन्य क्षेत्रको आय	२,७३९.००	
२३	१४३१२	प्रशासनिक दण्ड, जरिवाना र जफत	१,९०,३३८.००	
२४	१४५२९	अन्य राजस्व	४,५३२.००	
२५	१४६११	व्यवसाय कर	१,६८,६००.००	
२६	१५१११	बेरूजू	१५,०४,१२६.००	
		जम्मा	१,६१,१४,२४९.३३	



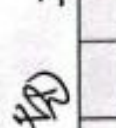
७.जिन्सी मौज्जात:-

क्र.स.	जिन्सी सांकेतिक नं.	खाना खाना नं.	विवरण	एकरी	जिन्सी खाना वसतिगाराची संख्या		दरीगाराची संख्या			अरीगाराची संख्या			सामान्यी संख्या			एकरी	करीगारा
					वसतिगारा	संख्या	दरीगारा	अरीगारा	संख्या	दरीगारा	अरीगारा	संख्या	दरीगारा	अरीगारा			
३७	६११२२२३०१५		गारा पंखा	संख्या	१	३०५५०	१								१		
३८	६११२२२३०२१		संकेतिकीकर	संख्या	१७	२४०४४४०५	१७								१७		
३९	६११२२२३०२६		गुलार	संख्या	२	३८०००२६	२								२		
४०	६११२२२३०३२		चैन्य अरीगारा	संख्या	१	२९०००३२	१								१		
४१	६११२२२३०३७		दुधकर	संख्या	३३	९२५४३४२२	२३								३३		
४२	६११२२२३०४१		गिजर	संख्या	१	१३९१०	१								१		
४३	६११२२२३०४७		अन्य विद्युत्सिद्ध उपकरणे	संख्या	२	३५०९४५	२								२		
४४	६११२२२३०४८		दुधसुधारक	संख्या	१	४२१४९०	१								१		
४५	६११२२२३०४९		डिजिटल ताराग	संख्या	१	१	१								१		
४६	६११२२२३०५५		वेस्ट पंखा	संख्या	५	२२२००	५								५		
४७	६११२२२३०५६		Biometric Device	संख्या	१८	५०१९४४८	१८								१८		
४८	६११२२२३१२५		Teat Sizer	संख्या	२५	३४४५०	२६								२६		
४९	६११२२२४००५		कारख विद्युत्	संख्या	१	१९९००	१								१		
५०	६११२२२४००६		मोबाइल	संख्या	१	५०१३६०	१								१		
५१	६११२२२४००६		मेटरकीट डिपारस	संख्या	१२	२७१४००	१२								१२		
५२	६११२२२४००८		Switch/Transceiver	संख्या	१६	१४४७५०	१६								१६		
५३	६११२२२४००४		Networking Switch	संख्या	१२	१४४०००	१२								१२		
५४	६११२२२४००२		Patient Monitor	संख्या	३	३८६०५०	३								३		
५५	६११२२२४००३		Oxygen Cylinder	संख्या	११	२६६००५	११								११		
५६	६११२२२४००६		BP SET	संख्या	१३	६८०००	१३								१३		
५७	६११२२२४००१०		सुईचर	संख्या	१	२५४२५	१								१		
५८	६११२२२४००१३		Patient Bed	संख्या	६	११४३०५	६								६		
५९	६११२२२४००१४		ECG Machine	संख्या	१	१९६१०	१								१		

सुनील डी.ए. (R)

(R)

क्र.सं.	प्राचीन क्र.सं.	वस्तु क्र.सं.	वस्तु	प्रमाण	प्राचीन वस्तु			वस्तु			वस्तु			वस्तु			वस्तु	वस्तु		
					वस्तु	वस्तु	वस्तु	वस्तु	वस्तु	वस्तु	वस्तु	वस्तु	वस्तु	वस्तु	वस्तु	वस्तु			वस्तु	
60	6112220014		Trilogy (Medicine, dressing, others)	1000	1	20000	1											1	वस्तु	
61	6112220016		Wheelchair	1000	10	10000	10												10	वस्तु
62	6112220024		sensor/fitbit	1000	4	11000	4												4	वस्तु
63	6112220026		Dressing drum	1000	4	11000	4												4	वस्तु
64	6112220028		Delivery Bed	1000	1	121000	1												1	वस्तु
65	6112220029		Crutch Forcyp Jar	1000	4	4000	4												4	वस्तु
66	6112220030		Bed Side Screen	1000	1	11000	1												1	वस्तु
67	6112220036		Baby Warmer	1000	1	121000	1												1	वस्तु
68	6112220036		Kidney Tray	1000	10	12000	10												10	वस्तु
69	6112220040		Parent Trilogy (fitbit & fit)	1000	1	12000	1												1	वस्तु
70	6112220043		Suture set	1000	20	10000	20												20	वस्तु
71	6112220043		सिगनेचर	1000	1	20000	1												1	वस्तु
72	6112220043		Water Bath	1000	1	15000	1												1	वस्तु
73	6112220046		Cambridge Machine	1000	1	40000	1												1	वस्तु
74	6112220046		Ultrasound Machine	1000	1	40000	1												1	वस्तु
75	6112220048		फिटिंग मशीन	1000	1	12000	1												1	वस्तु
76	6112220048		फिटिंग मशीन	1000	1	12000	1												1	वस्तु
77	6112220048		फिटिंग मशीन	1000	1	12000	1												1	वस्तु
78	6112220048		फिटिंग मशीन	1000	1	12000	1												1	वस्तु
79	6112220048		फिटिंग मशीन	1000	1	12000	1												1	वस्तु
80	6112220048		फिटिंग मशीन	1000	1	12000	1												1	वस्तु
81	6112220048		फिटिंग मशीन	1000	1	12000	1												1	वस्तु
82	6112220048		फिटिंग मशीन	1000	1	12000	1												1	वस्तु
83	6112220048		फिटिंग मशीन	1000	1	12000	1												1	वस्तु
84	6112220048		फिटिंग मशीन	1000	1	12000	1												1	वस्तु
85	6112220048		फिटिंग मशीन	1000	1	12000	1												1	वस्तु
86	6112220048		फिटिंग मशीन	1000	1	12000	1												1	वस्तु
87	6112220048		फिटिंग मशीन	1000	1	12000	1												1	वस्तु
88	6112220048		फिटिंग मशीन	1000	1	12000	1												1	वस्तु
89	6112220048		फिटिंग मशीन	1000	1	12000	1												1	वस्तु
90	6112220048		फिटिंग मशीन	1000	1	12000	1												1	वस्तु
91	6112220048		फिटिंग मशीन	1000	1	12000	1												1	वस्तु
92	6112220048		फिटिंग मशीन	1000	1	12000	1												1	वस्तु

क्र.सं.	विप्ली सहीत नं.	खाना घुणा नं.	विवरण	एकांक	विप्ली खाना वसतिगृह संशोधन		संशोधन प्रकल्प			शैक्षणिक संशोधन			व्यावसायिक संशोधन			सामाजिक संशोधन			कुल एकक	वैयक्तिक	
					वर्ष	मूल्य	संशोधन	वैयक्तिक	वैयक्तिक	वैयक्तिक	वैयक्तिक	वैयक्तिक	वैयक्तिक	वैयक्तिक	वैयक्तिक	वैयक्तिक	वैयक्तिक				
६३	६११२३३१२०४		Equipment	१	३५०६००	१															
			Concrete Core Drilling Machine	१																	
६४	६११२३३१२०६		Counter chamber	१	१८००	१															
			Test Tube Rack	१	५५०	१															
६५	६११२३३१२०९		टीयुब स्टॅण्ड	१	१५०००	१															
			शेल्फिंग स्टॉफ	१	६१०२	१															
६६	६११२३३३०७०		विवरण नसत	५	१६६५०	५															
			Burnin Disinfectant	१	७००००	१															
६७	६११२३३३०७१		टीयुब गाडी (waterbarnow)	२५	६८४०५५	२५															
			बायोटो टोयल (back how loader)	१	५०९५०००	१															
६८	६११२३३३०७२		ए आर गा	५	५५०००	५															
			डिजेलीय ट्रॅक्टर	२	२२६०००	२															
६९	६११२३३३०७३		Digital Phosphometer with compressor	१	६८३०६०	१															
			ट्रॅक्टर	२०१५	३६६२२३	२०१५															
७०	६११२३३१००१		फ्लोर टॉल	१००	१८७६३९९२	१००															
			डिजेल टॉल	१५	२१०६९९१९	१५															
७१	६११२३३१००३		एच डी टॉल	८	३०८४३०९	८															
			एच डी टॉल	३६	३५५८८२३३	३६															
७२	६११२३३१००४		कॉम्प्युटर टॉल	२	२२१३३५२	२															
			टॉल	५	१३२०४४४	५															
७३	६११२३३१००५		टॉल	५	११२६२३	५															
			टॉल	१६५	१६००८८८	१६५															
७४	६११२३३१००६		टॉल	३	५०००००	३															

Handwritten signature and initials.

Handwritten signature.

क्र.स.	दिनांक	विवरण	प्रकार	दिनांक			वर्ष			मास			कुल	विवरण	
				वर्ष	मास	दिनांक	वर्ष	मास	दिनांक	वर्ष	मास	दिनांक			
१०५	६/११/२३/१०३०	ग्राफिक/मोडरन	संख्या	३	१०/१०/४४	३									
१०६	६/११/२३/१०३१	अन्य कागज	संख्या	३	६३५६३६६	३									
१०७	६/११/२३/१०३६	अन्य कागज	संख्या	१	४६६०२५७										
१०८	६/११/२३/१०४१	मिटर रोल	संख्या	१२०	२०६४६६६	१२०									
१०९	६/११/२३/१०५०	मिटर (Three Seater)	दिनांक	२०	४३६३०६४	२०									
११०	६/११/२३/१०५६	Notice Board (गिरि/द्वारा बोर्ड)	दिनांक	६६६	२११४६०३६	६६६									
१११	६/११/२३/१०५७	White Board (क्याबट बोर्ड)	दिनांक	१	४१५००	१									
११२	६/११/२३/१०५८	शाईट रोल	दिनांक	२	२१४००	२									
११३	६/११/२३/१०५९	बुक कैरी/Book Case)	दिनांक	४६	६४१०६	४६									
११४	६/११/२३/१०६०	क्याबट	दिनांक	३	१३३०५०	३									
११५	६/११/२३/१०६१	Precision Digital	दिनांक	१	४६२२४	१									
११६	६/११/२३/१०६५	मिटर रोल (Visible Chair)	दिनांक	२२४	३३११६०६	२२४									
११७	६/११/२३/१०६४	Field Density Apparatus	दिनांक	१	२६०००	१									
११८	६/११/२३/१०६२	लैजर लान्ड लेवेल (Laser Land Leveler)	संख्या	२	१३२०४००	२									
११९	६/११/२३/१०६०	March Cone	संख्या	१	३४६०	१									
१२०	६/११/२३/१०६२	दिनांक	संख्या	३	१५६५६६६	३									
१२१	६/११/२३/१०६१	दिनांक मीटिंग	दिनांक	२	४०६५०	२									
१२२	६/११/२३/१०५६	ग्राफ मिनिटर	संख्या	२	१५२००	२									
१२३	६/११/२३/३०००	दिनांक	दिनांक	४	४२००९२३५	४									
१२४	६/११/२३/१०५५	Oven	संख्या	१	३२०००	१									
१२५	६/११/२३/३०१४	टोनर रोलिंग	संख्या	२	१३१५६३०	२									
१२६	६/११/२३/१००२	ग्राफ	दिनांक	२६६	२३४५०६०	२६६									
१२७	६/११/२३/१००६	गोपनीय	दिनांक	१५६	३१५६१३	१५६									





राज्य सरकार
 महाराष्ट्र सरकार
 राजधानी, मुंबई - ४००००१
 वित्त विभाग, मुंबई

विवरण

क्र.सं.	वित्तीय संचयन नं.	व्यय नं.	विवरण	एकक	वित्तीय खाता		व्यय विवरण		भौतिक परीक्षण			सामग्री			कुल व्यय	विवरण
					परिमाण	मूल्य	मिटर	नॉन-मिटर	वट	वट	वट	वट	वट	वट		
१	६११२११००१		उपकरण	संख्या	२	१०१०००	२		२						२	
२	६११२११००१		मोटर साइकल	संख्या	२३	४९००००.५५	२३		२३						२३	
३	६११२११००५		प्रिंटर	संख्या	२	६३८८८.३८	२		२						२	
४	६११२११००६		टेलीफोन	संख्या	२८	९६११.५५	२८		२८						२८	
५	६११२११००७		टिक्करकम टेलीफोन	संख्या	२	२४९८.०५	२		२						२	
६	६११२११००८		डिजिटल कॅमेरा (Digital Camera)	संख्या	७	३२१५६.३४	७		७						७	
७	६११२११००९		डिजिटल स्कॅनर	संख्या	१०५	९००५११.९	१०५		१०५						१०५	
८	६११२११०१०		डिजिटल टॅबलट	संख्या	३	७८०९६.३९	३		३						३	
९	६११२११०१६		संगणक मोबाइल डेटा सेट	संख्या	१	१०६९९.१२	१		१						१	
१०	६११२११०३४		LED Display	संख्या	३९	४०९९०९.९४	३९		३९						३९	
११	६११२११०३४		Network Video Recorder (NVR)	संख्या	१५	२२०३८८.१६	१५		१५						१५	
१२	६११२११००१		मोबाइल फोन	संख्या	५	२४४९००	५		५						५	
१३	६११२११००५		डेटा सेट	संख्या	१	५५३३००	१		१						१	

(Handwritten signature)

(Handwritten initials)

(Handwritten signature)

क्र.स.	विप्ली सफ़्टवेर नं.	खाला घाला नं.	विवरण	एकाद	विप्ली घाला वगोविमको मीमांसा		योनिभिकेसावयुक्तार	भौतिक परीक्षण गर्दा			घरतु परामाणा				सागणकीकरण				कुल परीक्षण	कैलिया
					परिमाण	मूल्य		रिडेको	भेनिडेको	IT सद्व्या	बह सद्व्या	IT 1 बाको मूल्य	रिडेको	गरडेको	समीर नुर्न	विमि / रिडि नुर्न	मिना नुर्न	सागण नुर्न		
१२८	६११२२११०११		फिन्ट्रिङ वेयर	पिस	११	१२३१२२५६	११				११								११	
१२९	६११२२३०९६		Water Purifier	पिस	१	१५०००	१				१								१	
१३०	६११२२३१३०५		Analyzer	पिस	१	१६५०००	१				१								१	
१३१	६११२३१३१२		Hot Air Oven	संझा	१	१०५००	१				१								१	
१३२	६११२३१३३६		Compressive Strength Testing Machine	पिस	१	३२००००	१				१								१	
१३३	६११२३१५०६		टुङ्गेटि/ बिजु/Executive Chair)	संझा	५	२४०००५५	५				५	१							५	
१३४	६११२३१५५५		Micrometer Screw Gauge	पिस	१	४५००	१				१								१	
१३५	६११२३१६६०		Weight Balance	पिस	१	१४६००	१				१								१	
१३६	६११२३१६६९		Mortar Mould	पिस	६	१५००	६				६								६	
१३७	६११२३१९०६१		ऑफिस टेबल (Office Table)	पिस	५	१३६१३६.०५	५				५								५	
१३८	६११२३२०३५५		Autoclave Machine	घान	१	१०६५००	६				६								६	
१३९	६११२३२०५५		Rack (CU) Network Rack	संझा	१२	६३५००	१२				१२								१२	
१४०	६११२३३१६६६		standard sand grade	पिस	३	१०६००	३				३								३	

पिप्ली विमि नुर्न गरि पिस २०८०/०४/०१
 पिस विमि नुर्न गरि पिस
 पिस विमि नुर्न गरि पिस



देवदह नगरपालिका
नगर कार्यपालिकाको कार्यालय, रुपन्देही
कार्यालयको कोड : ८०५४८४०३३००
आय व्ययको विवरण

आ.व. : २०८०/८१ अवधी : २०८०/१२/०१-२०८१/०३/३३

आय				व्यय					
शीर्षक	प्रस्तावित आय	वास्तविक आय	आवृत्तनी(%)	मौज्ज्वाल	शीर्षक	वार्षिक खर्च	खर्च	खर्च(%)	मौज्ज्वाल
संघीय सरकार	४७,१०,२४,०००.००	१६,०९,३७,०७९.००	३४.१७	३१,००,८६,९२१.००	वायु	५८,३२,८६,४४७.००	२५,७६,९७,२००.४७	३२.५५	३२,५५,८९,२४६.५३
१३३११ सामाजिकरण अनुदान	१५,१५,००,०००.००	५,६५,०९,५००.००	३७.२९	९,४९,९०,५००.००	२११११ पारिश्रमिक कर्मचारी	२२,८२,१८,०२६.००	९,०२,६६,३६६.१०	३९.५४	३३,७९,५९,६५९.९०
१३३१२ सार्वत अनुदान बाबु	२७,८४,२४,०००.००	९,४४,४९,९२०.००	३३.८२	१८,४२,७४,०८०.००	२१११२ पारिश्रमिक महाशिकायी	१,४५,००,०००.००	६०,१९,०००.००	४१.४६	८४,८९,०००.००
१३३१३ सार्वत अनुदान पुर्जीगत	२,७९,००,०००.००	७८,५४,०००.००	२८.१८	१,९२,४६,०००.००	२१११३ पोशाक	३३,३०,०००.००	१२,७०,०००.००	३८.४९	६०,०००.००
१३३१४ विशेष अनुदान पुर्जीगत	५०,००,०००.००	१५,९८,३५९.००	३१.७६	७४,०९,६४९.००	२११२२ खाद्यान्न	०.००	०.००	०.००	०.००
१३३१५ सामयिक अनुदान पुर्जीगत	३,९६,६१,०००.००	८,२५,३००.००	२०.५९	४९,७४,७००.००	२११२३ औषधीउपचार खर्च	३,००,०००.००	०.००	०.००	३,००,०००.००
प्रदेश सरकार	१,१४,११,०००.००	२८,५२,४४०.००	२५.००	२,१९,३६,५३०.००	२११३१ महंगी भत्ता	१६,५५,०००.००	५,७८,०००.००	३४.२९	१०,७७,०००.००
१३३१६ सामाजिकरण अनुदान	१,१४,११,०००.००	७,७६,८२०.००	६.७२	८,७३,९८०.००	२११३२ फिन्ड भत्ता	७,००,०००.००	५,०५,०८०.००	७२.४४	१४,९२०.००
१३३१७ सार्वत अनुदान बाबु	१,१४,११,०००.००	७,७६,८२०.००	६.७२	८,७३,९८०.००	२११३३ कर्मचारीको बैठक भत्ता	४३,००,०००.००	३७,९८,०००.००	८८.१४	४३,००,०००.००
१३३१८ सार्वत अनुदान पुर्जीगत	१,१४,११,०००.००	७,७६,८२०.००	६.७२	८,७३,९८०.००	२११३४ कर्मचारी प्रोत्साहन तथा पुरस्कार	३७,९८,०००.००	३७,९८,०००.००	१००.००	३७,९८,०००.००
राजस्व बाडफाड	१,५३,२८,९२९.००	५,९६,३९,७५४.२०	३८.३९	९,५६,९७,९७४.८०	२११३५ अन्य सामाजिक सुरक्षा खर्च	३,६३,०००.००	०.००	०.००	९,५६,९७४.८०
१३३१९ घरजग्गा रजिष्ट्रेशन दस्तुर	२,५०,००,०००.००	१,७८,८७,७२६.८०	७१.५५	७,९२,२७३.२०	२११३६ अन्य सामाजिक सुरक्षा खर्च	३३,५९,४६०.००	२,६७,४७६.००	७.९६	१९,८९,७९६.३०
१३३२० बाडफाड भई प्राप्त हुने	१,१४,११,०००.००	३,५७,०९,४८७.८९	३१.२८	८,६६,६०,५९२.९९	२११३७ संचार महसुल	१३,५७,०००.००	२,६७,०२२.४३	१९.६८	१०,८९,९७६.५७
१३३२१ बाडफाड भई प्राप्त हुने	१,१४,११,०००.००	३,५७,०९,४८७.८९	३१.२८	८,६६,६०,५९२.९९	२१२२१ इथन (पदाधिकारी)	१५,००,०००.००	१,३३,०००.००	८.८६	१३,६७,०००.००
१३३२२ बाडफाडबाट प्राप्त हुने	७८,५८,९२९.००	५,७९,२९९.३७	७.३०	२९,१७,७९७.६३	२१२२२ इथन (कार्यालय प्रयोजन)	५२,२८,०००.००	२,९७,०००.००	५.६९	२२,५९,९९३.००
१३३२३ सार्वत अनुदान बाबु	१,१४,११,०००.००	३,५७,०९,४८७.८९	३१.२८	८,६६,६०,५९२.९९	२१२२३ सार्वत साधन मर्मत खर्च	१९,२८,०००.००	६,६७,३५७.००	३४.६९	१२,६०,६४३.००
१३३२४ सार्वत अनुदान बाबु	१,१४,११,०००.००	३,५७,०९,४८७.८९	३१.२८	८,६६,६०,५९२.९९	२१२२४ बिमा तथा त्रुतिकारण खर्च	१२,५०,०००.००	२,७६,९६९.५०	२२.१६	९,७३,०३०.५०
१३३२५ सार्वत अनुदान बाबु	१,१४,११,०००.००	३,५७,०९,४८७.८९	३१.२८	८,६६,६०,५९२.९९	२१२२५ सार्वत साधन तथा सञ्चालन खर्च	१४,५७,०००.००	११,९०,९९५.००	७६.२	३,५६,८०५.००
१३३२६ सार्वत अनुदान बाबु	१,१४,११,०००.००	३,५७,०९,४८७.८९	३१.२८	८,६६,६०,५९२.९९	२१२२६ निर्दिष्ट सार्वजनिक सम्पत्तिको मर्मत	१८,२०,०००.००	४,६२,४००.००	२५.४९	१३,५७,६००.००
१३३२७ सार्वत अनुदान बाबु	१,१४,११,०००.००	३,५७,०९,४८७.८९	३१.२८	८,६६,६०,५९२.९९	२१२२७ अन्य सम्पत्तिको संचालन तथा सम्भार खर्च	७,००,०००.००	१,००,०००.००	१४.२९	६,००,०००.००
१३३२८ सार्वत अनुदान बाबु	१,१४,११,०००.००	३,५७,०९,४८७.८९	३१.२८	८,६६,६०,५९२.९९	२१२२८ संचालन तथा सम्भार खर्च	४९,८५,०००.००	१८,८९,२०४.००	३७.७४	३१,०३,७९६.००
१३३२९ सार्वत अनुदान बाबु	१,१४,११,०००.००	३,५७,०९,४८७.८९	३१.२८	८,६६,६०,५९२.९९	२१२२९ संचालन तथा सम्भार खर्च	१,००,०००.००	२२,०००.००	२.२०	७८,०००.००
१३३३० अन्य मजुरी कर	५०,०००.००	०.००	०.००	५०,०००.००					

देवदह नगरपालिका
नगर कार्यपालिकाको कार्यालय, रुपन्देही
कार्यालयको कोड : ८०५४८४०३३००

आय व्ययको विवरण

आ.व. : २०८०/८१ अवधि : २०८०/१२/०९-२०८१/०३/३१

आय	व्यय	जम्मा
२७२३३ आवासीय खर्च	४०,८७,०००.००	२९,३५,८३६.००
२७२११ अन्त सामाजिक सहयोग	१८,५०,०००.००	१०,९३,०००.००
२८१४२ घरभाडा	१५,००,०००.००	५,२५,४००.००
२८१४३ सवारी साधन तथा मोसिनर औजार भाडा	७,००,०००.००	२,९७,९००.००
२८२११ राजस्व फिर्ता	५,००,०००.००	१,२४,८००.००
२८२११ अन्त फिर्ता	७०,९८,०००.००	६७,००,०००.००
पूँजीगत	५०,४६,४०,४८७.००	१३,४५,२९,२४४.००
३११११ आवासीय भवन निर्माण/खर्च	३६,००,०००.००	०.००
३१११२ गैर आवासीय भवन निर्माण/खर्च	१,४५,००,०००.००	३८,५८,२९६.००
३१११३ निर्मित भवनको संरचनात्मक सुधार खर्च	२४,००,०००.००	२२,८७,४५०.००
३११२१ सवारी साधन	५३,००,०००.००	५०,००,०००.००
३११२२ मोसिनरी तथा औजार	१,०३,२९,९९४.००	२४,९५,८०७.००
३११२३ फर्निचर तथा फिक्सर्स	३७,५०,०००.००	४,९९,५९४.००
३११३१ पशुधन तथा बागवानी विकास खर्च	४,००,०००.००	३,९९,०००.००
३११४१ सुरक्षा प्रणाली तथा उपकरण प्राप्ति खर्च	१,००,०००.००	०.००
३११५१ सडक तथा पुल निर्माण	१४,८२,८४,३५५.००	६,६४,७०,४००.००
३११५३ विद्युत संरचना निर्माण	५,५०,०००.००	५,०९,०००.००
३११५४ तटबन्ध तथा बाँधनिर्माण	२५,००,०००.००	०.००
३११५५ सिंचाई संरचना निर्माण	३४,००,०००.००	२६,२४,८६०.००
३११५६ खानेपानी संरचना निर्माण	३९,६७,४०६.००	३३,५०,०००.००
३११५९ अन्य सार्वजनिक निर्माण	३०,४०,०८,७३२.००	४,७५,९८,३३७.००
३११६१ निर्मित भवनको संरचनात्मक सुधार खर्च	३३,५०,०००.००	३३,२६,०००.००
३११७२ पूँजीगत अनुसन्धान तथा परामर्श	२,००,०००.००	१,९८,५००.००
जम्मा	१,०८,७९,२६,९३४.००	३९,२२२,२६,४४४.४७
		३६,०५
		६९,५७,००,४८९.५३

९. ऐन, नियम तथा कार्यविधिको सूची:-

- १) देवदह नगरपालिकाको संक्षिप्त वातावरणीय अध्ययन तथा प्रारम्भिक वातावरणीय परिक्षण कार्यविधि, २०८०
- २) देवदह नगरपालिकाको अव्यवस्थित जग्गामा निर्माण भएका संरचना सूचीकरण सम्बन्धी कार्यविधि, २०८०
- ३) देवदह नगरपालिकाको स्वयं हेरचाह समुह गठन , व्यवस्थापन तथा परिचालन कार्यविधि, २०८०
- ४) देवदह नगरपालिकाको सार्वजनिक जग्गामा वन विकास तथा व्यवस्थापन कार्यविधि, २०८०
- ५) देवदह नगरपालिकाको निजि वन विकास तथा व्यवस्थापन कार्यविधि, २०८०
- ६) देवदह नगरपालिकाको बहुउद्देश्यीय कोशेली भवन संचालन तथा व्यवस्थापन कार्यविधि, २०८०
- ७) आर्थिक ऐन, २०८१
- ८) विनियोजन ऐन, २०८१
- ९) सुशासन ऐन, २०८०
- १०) आन्तरिक नियन्त्रण प्रणाली, २०८१

अन्य प्रकाशनको सूची-

- आर्थिक सर्वेक्षण, २०८०
- क्षमता विकास योजना, २०८१-२०८४

सूचना अधिकारी

नाम: कृष्ण प्रसाद सापकोटा

पद: प्रमुख प्रशासकीय अधिकृत

मोबाईल नं.- ९८५७०८११११

Email: krishnasapkota00@gmail.com

प्रकाशन मिति: २०८१ श्रावण ४ गते